

## ИНФОРМАЦИЯ

за преценяване на необходимостта от извършване на ОВОС за инвестиционно предложение

### РАЗРАБОТВАНЕ НА КАРИЕРА ЗА ДОБИВ НА СКАЛНООБЛИЦОВЪЧНИ МАТЕРИАЛИ „ГРАДЕЦ 2“ В ЗЕМЛИЩЕТО НА СЕЛО ГРАДЕЦ, ОБЩИНА КОТЕЛ, ОБЛАСТ СЛИВЕН

#### I. ИНФОРМАЦИЯ ЗА КОНТАКТ С ВЪЗЛОЖИТЕЛЯ

„ЕСКАНА“ АД, със седалище и адрес на управление град Варна, район Приморски, ул. „Арх. Петко Момилов“ №26, ЕИК 103044056, представлявано от Венцеслав Евстатиев - изпълнителен директор

Пълен пощенски адрес: 9010, Варна, район Приморски, ул. "Арх.Петко Момилов" №26,  
Телефон: 052/ 303 127 e-mail: [office@eskana.com](mailto:office@eskana.com)

Лице за контакти: Жечо Стоянов ; 0884 060 699, E-mail: [zhecho\\_stoyanov@abv.bg](mailto:zhecho_stoyanov@abv.bg)

#### II. РЕЗЮМЕ НА ИНВЕСТИЦИОННОТО ПРЕДЛОЖЕНИЕ:

##### 1. Характеристики на инвестиционното предложение.

а) размер, засегнатата площ, параметри, мащабност, обем, производителност, обхват, оформление на инвестиционното предложение в неговата цялост;

„ЕСКАНА“ АД, град Варна има инвестиционно предложение за разработване на „Кариера за добив на скалнооблицовъчни материали „Градец 2“ в землището на с. Градец, община Котел, област Сливен“. Изпълнили сме всички законоустановени изисквания за получаване на концесия.

Подали сме Заявление за предоставяне на концесия за добив на подземни богатства по право по чл.54 във връзка с чл.29 от Закона за подземните богатства. С Писмо изх.№Е-26-Е-216/ 07.06.2018 г. Министерство на енергетиката ни уведомява за съгласуване откриването на процедурата по предоставяне на концесия с министерствата и община Котел, а с Писмо изх.№Е-26-Е-4/ 05. 02. 2021 г. , че проектът на решение на Министерски съвет предстои да

бъде съгласуван по реда на чл.32 от устройствения му правилник .На база Разрешение № 259 на Министерството на икономиката, енергетиката и туризма от 09.07.2012 г. и сключен договор с Министъра на икономиката енергетиката и туризма от 26.02.2013 г., сме извършили проучване на скалнооблицовъчни материали, разработили и внесли „Доклад за резултатите от извършените проучвателни работи в площ "Градец 2", за проучване на подземни богатства по чл.2 ал.1 т.6 от ЗПБ в площ "Градец 2" разположена в землището на с. Градец, общ. Котел, обл. Сливен, с изчисление на запаси и ресурси от скалнооблицовъчни материали – аркозни пясъчници, годни за добив на плочи за облицовка и камък ломен и цепен камък, предназначен за зидария от находище "Градец 2", по състояние към 04.03.2015 г".

С Протокол №НБ-48/22.12.2016 год. на специализираната експертна комисия при МЕ са утвърдени запаси от аркозни пясъчници, годни за добив на плочи за облицовка и камък ломен и цепен за сгради и съоръжения, в количество 1 614,3 хил.м<sup>3</sup> . На основание чл.21 ал.7,т.2 от ЗПБ Министърът на околната среда и водите издава на АД "ЕСКАНА" Удостоверение за търговско откритие № 539/26.10.2017 год. за находище "Градец 2".

Изготвен е План за разработка на находището с описание на целите, сроковете за започване, вида, обема, методите, продължителността и стойността на предвидените дейности, както и мерките за опазване на земните недра и околната среда, безопасността и здравето, културните ценности и План за управление на минните отпадъци.

С писмо до РИОСВ Стара Загора вх.№КОС - 01-1019/13.02.2024 г. сме подали Уведомление за ИП - Приложение № 5 към чл. 4, ал. 1 от Наредбата за условията и реда за извършване на оценка на въздействието върху околната среда.

„ЕСКАНА“ АД е утвърден производител на инертни материали за строителството и производството на бетон и строителни разтвори. Експлоатира четири находища за добив на пясък „Старо Оряхово“, „Старо Оряхово 3“, „Садово“ и „Езерото“ , както и други 4 за добив на трошен камък - „Марциана“, „Сини вир“, „Ветрино“ и „Ляхово“.

Площта на находище „Градец 2“ в землището село Градец, община Котел, област Сливен е 191,9 дка, а концесионна площ обхваща 220,9 дка.

Инвестиционното предложение на практика привежда в съответствие с изискванията на хармонизираното българско екологично законодателство действала в миналото кариера за скалнооблицовъчни материали.

Видът на полезното изкопаемо в находище «Градец 2» са аркозни пясъчници /аркозен аренит/. Пясъчниците от находището изграждат задругата на дебелопластовия флиш с възраст палеоцен - среден еоцен. Пластовете от дебели пясъчници изграждат т.н. дебелопластов флиш, в който те са с дебелина от няколко до над десет метра. Могат да се добиват както плочи цепени и камък ломен и цепен, главно за хоризонтални настилки (плочници), за бордюри, за строителство на сгради и съоръжения към тях (особено огради), декоративни крайпътни съоръжения (чешми, кътове за отдих и почивка, площадки).

Тънкопластовият флиш е изграден от пясъчници с дебелина до един метър. От него се добиват само плочи, предимно за вертикални облицовки, пана и др.

Находище „Градец 2“ е проучено до 10.00 m дълбочина. Рандеманът за добив на плочи за облицовка и камък ломен и цепен камък, предназначен за зидария, определен в опитната кариера е 25,2 %. Средната полезна дебелина на пясъчниците от прокараните сондажи в находището е 10,2 m, а средната дебелина на откривката е 1.1 m. Отношенията на обема на откривката към обема на вероятните запаси 1:1.

Откривката на находището е повърхностна - рахла и твърда. Премахването на повърхностната рахла (кватернерна откривка) е предварителна, ще се извършва с булдозер с рихлител. Технологията на насипване избрана в находище „Градец 2“ е булдозерно насипообразуване с автотранспорт. Тази система на насипообразуване е широко използвана в откритите рудници в целия свят. Процесът на насипообразуване включва три операции: разтоварване на автосамосвалите, подравняване на насипищната площадка и строителство и ремонт на пътя, необходим за обслужване на насипището.

Местоположението и параметрите на насипообразуване ще се прецизират с изготвяне на цялостния проект за добив от находището. На този етап предвиждаме временно депо за депониране с площ от 1,5 dka и второ временно депо за депониране на трошляка (нестандартна продукция) с площ от 4 dka .

Обем на откривката и запасите в находище „Градец-2“ по състояние и количества към 01.07.2014 г. са:

Блок /№/	Категория на запаси/ ресурси	Обем на откривката / м <sup>3</sup> /	Обем на запаси/ресурси / /м <sup>3</sup> /	Коригиран обем запаси/ресурси / м <sup>3</sup> /	Рандеман %
I	/1.1.1./	448,232.51	1,302,675.7	1,016,087.0	30
III	/1.1.1./	607,155.67	1,168,153.4	911,159.65	30
V	/1.1.1./	643,041.15	825089.4	643,569.73	30
VII	/1.1.1./	518,639.54	777,959.3	606,808.25	30
<b>Общо</b>	<b>/1.1.1./</b>	<b>2,217068.8</b>	<b>4,073,877.8</b>	<b>3,177,624.5</b>	<b>30</b>
II	/3.3.2./	0.00	1,750,908.2	1,365,708.3	30
IV	/3.3.2./	0.00	1,775,309.0	1,384,741.0	30
VI	/3.3.2./	0.00	1,468,130.5	1,145,141.7	30
VIII	/3.3.2./	0.00	1,296,598.8	1,011,347.0	30
<b>Общо</b>	<b>/3.3.2./</b>	<b>0.00</b>	<b>6,290,946.5</b>	<b>4,906,938.0</b>	<b>30</b>
<b>Σ</b> <b>/111./ и /332./</b>		<b>2,217068.8</b>	<b>10,364,824.3</b>	<b>8,084,562.5</b>	<b>30</b>

Физико-механичните свойства на пясъчниците са изследвани по БДС 7718-74. Попадат в IV група, 2 и 3 клас. Отговарят на изискванията за „плочи - цепени от скални материали“- БДС 7717. В практиката се използват за вертикални и хоризонтални облицовки, покриви, плочници, бордюри, различни каменни изделия и детайли, декорации и др.

Облицовъчните плочи се използват, като неоформени и оформени (окайчени). Оформянето им става ръчно или машинно.

Находището се характеризира с:

- ❖ Коефициент на продуктивност 0.68;
- ❖ Обемен рандеман - около 30 %;
- ❖ Съотношение откривка - полезно изкопаемо - 2,3 : 7,0 или 1 : 3,04.

В находището няма опасност от оводняване, поради добрата дренираност на масива и ниската кота на местния ерозионен базис.

Под система на разработване на едно находище се разбират всички минно-технически мероприятия, свързани с добива на полезното изкопаемо. Това са подготовката на минното поле, прокарване на разрезни минни изработки, прокарването на капитални траишеи, товарене и транспорт на суровината, товарене и транспорт на откривката, насипообразуване и др. По начина и дълбочината на залягане на полезните изкопаеми, количеството откривка, която трябва да се извози, за да се достигне до запасите, можем да определим добивните работи като открити и подземни.

Минно - техническите условия и геоложките особености на залягане на суровина при находище „Градец 2“ налагат то да бъде доразработено по открит, кариерен способ.

Добивът ще се извършва стъпаловидно. Кариерата ще се отработва на хоризонтални слоеве в технологична последователност отгоре-надолу. Предвижда се максимален годишен добив до 30 000 m<sup>3</sup>, при обезпеченост със запаси за 35 години. Оптималният фронт на кариерата се очертава югозапад-североизток. Технологиията на работа изисква следното оборудване за отделяне на плочите – чукове от 1 kg до 10 kg, плоски клинове (ками), шилки, лостове, колички за извозване.

Хидрогеоложките условия в находището са подходящи за целогодишна експлоатация. Масивът е сух, отцедлив. Подпочвени води на дълбочината на сондажите не са установени. Те се дренират в дълбочина до подложката и река Луда Камчия.

Минно техническите условия за експлоатация са добри. Добивът ще се извършва ръчно, без пробивно-взривни работи, като за целта на площадката ще работят около 10 човека, наети от местното население. Благоприятни са за целогодишен открит добив. През есенно-зимния период е възможно да възникват краткотрайни прекъсвания във връзка с възможни лоши атмосферни условия.

Добитите скални плочи ще се нареждат върху палети и с помощта на мотокар ще се натоварват в камион за транспортирането им до временното депо/склад в непосредствена близост до с.Градец. За обслужване на механизацията не се предвижда изграждане на

гаражи, ГСМ и ремонтна работилница. Обслужването на механизацията ще се извършва в специализирани сервиси.

При разработване на находището освен основните работи по отстраняване на отквивката и добив , ще се извършват и редица спомагателни работи. Без тях няма да е възможна ритмичната и производителна работа на основното оборудване. Основните спомагателни дейности са:

- поддържане на вътрешно кариерните пътища. Тяхното поддържане и изграждане ще става с помощта на булдозер;

- отводняване – отвеждането на атмосферните води, паднали в контура на разработваната площ ще се извършва по естествен гравитационен начин. При необходимост от механично отводняване ще се оформи водосборник с подходящ наклон към него на експлоатационния хоризонт.

При определянето на месечната производителност са взети предвид само месеците от сезоните пролет, лято и есен. През зимата се водят ограничени минни работи поради усложнените условия за минна дейност. Предвиждаме:

- Режим на работа в годината 256 дни;
- Работни дни в седмицата 5 дни;
- Работни смени - една;
- Работна смяна в часове 8.

Хумусната отквивка ще се добива и съхранява селективно от стерилните маси.

Не се предвижда изграждането на административно-битов комплекс. Ще се стационарират и използват офисни мобилни фургони тип „контейнер“ за офис, столова и съблекалня за работниците. Предвидени са химически тоалетни.

Кариерата няма да бъде електрифицирана, но съществува техническа възможност за това предвид близостта на село Градец и наличието на ел.проводи от мрежата „ниско напрежение“ 20 kW. При нужда на този етап ще се използва дизелов агрегат 10 kW на 220 V.

Основните дейности по рекултивацията ще се изпълняват в периода в последните 3 години от концесионния договор. Проектът за рекултивация включва технически и биологични мероприятия за възстановяване на нарушените терени.

Биологичната рекултивация ще се извърши след окончателно приключване на добива. Рекултивациите ще се проведът съгласно утвърдени проекти, неразделна част от Цялостния работен проект. В най-общ план ще обхващат следните видове дейности:

#### **Техническа рекултивация**

Техническата рекултивация включва работите по подготовка на биологичната рекултивация и се състои в следното:

- ✓ Създаване и оформяне на устойчиви откоси.
- ✓ Насипване и подравняване на всички площи за рекултивация със земни маси от откривката, депонирана в насипището. По този начин се разпределя част от откривката, като се създават условия за подравняване дъното на кариерата, предпазните берми и останалите площи подлежащи на рекултивация.

- ✓ Добавяне на подобрители.

#### **Биологична рекултивация.**

След края на експлоатацията, биологичната рекултивация ще включва затревяване на рекултивационната площ с подходящи тревни смеси и залесяване с местни видове храсти и дървета. Предпочитат се смесени култури от тревни смеси за формиране на по-жизнени тревни съобщества. Тревните площи ще се изградят след приключване на техническата рекултивация и моделирането на терена съгласно вертикалната планировка.

Изложените данни показват, че разработването на пясъчниците от находище „Градец 2“ е технически възможно и икономически целесъобразно.

Подобектите за рекултивация след края на експлоатацията се предлага да бъдат:

- Площите заети от насипище;
- Откосите на насипището;
- Дъното на кариерата;
- Бордовете на кариерата.

Рекултивацията на насипището и откосите включва:

- Ландшафтно оформяне на насипището;
- Противоерозионно укрепване и озеленяване на откосите;

- Противоерозионно укрепване и озеленяване на повърхността на насипището. Рекултивацията на котлована на кариерата – дъно и бордове на кариерата включва:

- Ландшафтно оформяне на бордовете на кариерата;
  - Вертикална планировка на дъното с проектни наклони до 3%;
  - Предпазване от ерозия и укрепване на бордовете и дъното чрез залесяване и затревяване;
- В находището не са установени обекти с охранителен или специален режим. Няма известни паметници на културно-историческото наследство. Не се предвиждат други дейности, освен описаните.

**б/ взаимовръзка и кумулиране с други съществуващи и/или одобрени инвестиционни предложения;**

За района на избраната площадка няма утвърдени с устройствен или друг план производствени и други дейности, които да противоречат по някакъв начин на инвестиционното предложение.

ИП не засяга инфраструктура и съоръжения на експлоатационните дружества - „Вик“, „Напоителни системи“, газопреносни или други мрежи.

Площта на находището в концесионния период ще бъде преотредена за добив на полезни изкопаеми – „за кариера за суровини за строителството и промишлеността“. Не са необходими промени в други планове и програми с национално, регионално или местно значение. Не се внасят промени в установените граници на други имотите по Кадастралната карта на село Градец.

**в) използване на природни ресурси по време на строителството и експлоатацията на земните недра, почвите, водите и на биологичното разнообразие;**

Добивът на запасите от аркозни пясъчници не изисква използването на други природни ресурси.

За целта ще се използват само машини и двигатели с вътрешно горене. По време на експлоатацията на обекта ще бъде използвано незначителното количество вода за питейни и битови нужди. Технологично вода ще се използва за оросяване на работните площадки и пътищата срещу запрашаването. Ще се доставя с водоноски по договор с "Водоснабдяване и Канализация" ООД град Сливен.



Бутилирана питейна вода за работещите в кариерата ще бъде доставяна от магазинната мрежа. За отопление на фургоните при необходимост в студени месеци от годината, ще бъде използвано твърдо гориво – дърва, закупвани и доставяни от лицензирана фирма.

**г) генериране на отпадъци - видове, количества и начин на третиране, и отпадъчни води;**

Дейността на кариерата не е свързана с генериране на промишлени отпадъци, създаващи проблеми по отношение на тяхното събиране, извозване и депониране.

За технологични отпадъци се приемат маломерните скални късове. Отпадъците от разработката находището се класифицират като НЕЗАМЪРСЕНИ ПОЧВИ, ИНЕРТНИ ОТПАДЪЦИ И НЕОПАСНИ ОТПАДЪЦИ от добива и преработката на полезното изкопаемо. Същевременно това са и отпадъци от проучване, разкриване, добив физическо и химично преработване на полезни изкопаеми – код 01. Могат да бъдат отнесени към категорията на отпадъци от разкриване и добив на неметални полезни изкопаеми – код 01 01 02 съгласно Наредба № 2 за класификация на отпадъците, издадена от Министъра на околната среда и водите и Министъра на здравеопазването. На терена в насипищата ще се депонират само материалите от откривката, като хумусът, ако се установи наличност, ще е на отделно депо.

При експлоатацията на обекта практически ще се генерират незначителни количества битови отпадъци от работниците – около 10-12 души. Очакваното количество твърди битови отпадъци са около 0,010 м<sup>3</sup>/ч и средно 0,12 м<sup>3</sup> за месец. Те ще се събират ежедневно в найлонови торби и изхвърлят периодично системата за сметосъбиране на село Градец. Ще бъде актуализиран и разработеният План за управление на минните отпадъци.

На територията на концесията не съществуват депа за отпадъци, но са налице стари замърсявания с отпадъци поради близостта на селото.

Отпадъците от добива ще се депонират и съхраняват в съоръжение за минни отпадъци, които според степента на тяхната опасност и риска за околната среда и човешкото здраве, съгласно чл. 22, „б“, ал. 4 от Закона за подземните богатства, се класифицират като съоръжения "категория Б". Предвижда се да бъде изградено едно съоръжение за минни отпадъци.

**Тип на насипището:**

- По местоположение - насипището е външно (извън котлована на кариерата, в концесионната площ).

- По начин на механизация на насипищните работи – булдозерно.
- По релеф на насипищното поле – равнинен.

След приключване на добива, материалите от насип ще бъдат използвани за рекултивация.

Производствени и опасни отпадъци могат да се образуват от поддръжката на обслужващата техника (багер, челен товарач и автосамосвали, както и от ТСИ). За същите ще се изготвят и представят за утвърждаване работни листи за класификация, съгласно Наредба № 2 за класификация на отпадъците. Ще се води отчетност за тяхното временно съхранение и предаване за оползотворяване/обезвреждане на лица, притежаващи разрешителен документ за дейности с отпадъци, съгласно чл. 35 от ЗУО. Очакват се

<b>13 02 05*</b>	Нехлорирани моторни и смазочни масла и масла за зъбни предавки на минерална основа
<b>15 01 10*</b>	Опаковки, съдържащи остатъци от опасни вещества или замърсени с опасни вещества
<b>15 02 02*</b>	Абсорбенти, филтърни материали (включително маслени филтри, неупоменати другаде), кърпи за изтриване, предпазни облекла, замърсени с опасни вещества
<b>16 01 03</b>	Излезли от употреба гуми
<b>16 01 07*</b>	Маслени филтри
<b>16 06 01*</b>	Отпадъци от батерии и акумулатори

Технологичната схема за добив предвижда ръчен добив и използването на техническа вода е изключително ограничено само в рамките на нуждите за оросяване на вътрешно кариерните пътищата в безвалежни периоди и за противопожарни нужди при необходимост. За тази цел, възложителят предвижда да се сключи договор с експлоатационното дружество "ВиК" Сливен.

Водите за оросяване на технологичните пътища не образуват повърхностен отток. Те изцяло попиват като намаляват само запрашаването на атмосферния въздух.

Няма да се формират битово-фекални отпадъчни води, които да се изпускат в повърхностни и/или подземни водни обекти. Предвижда се разполагане на 2 химически тоалетни, чието обслужване ще бъде възложено с договор на специализирана фирма.

При добива на скално-облицовъчни материали от находището не се засягат подпочвени води. Такива не са достигнати и при най-дълбоките сондажи. Най-ниската кота на прокарана сондажна изработка е на МС-14 с кота на устието 385,10 m и кота на забоя: 375,50 m. Най-дълбокият прокаран сондаж на територията на площта със запасите е МС-11 с дълбочина - 12.40 m. Най-високата точка на терена е 445 m. Котата в прилежащия участък на река Луда Камчия е приблизително 360 m. В границите на находището и концесията няма постоянно течащи водни течения. Най-голямото естествено водно течение, което преминава в близост до границите им е река Луда Камчия.

Информация за състоянието на засегнатите водни тела, определените цели и предвидени мерки в ПУРБ, имащи отношение към конкретното ИП:

- Повърхностно водно тяло „ р. Луда Камчия- от след с. Ичера до преди с. Дъбовица“ с код BG2KA400R1143, определено в добро екологично и неизвестно химично състояние, с Поставени следните цели: Запазване на добро екологично състояние; Постигане и запазване на добро химично състояние;

- Подземно водно тяло „Порови води в палеоген, палеоцан, еоцен Руен-Бяла“ с код BG2G0000OPG028, което е определено в добро количествено и химично състояние, с поставена цел: запазване на добро състояние;

В Програмата от мерки към ПУРБ са включени следните мерки, имащи отношение към ИП:

- Мярка: „Предотвратяване на влошаването на състоянието на водите от проекти и дейности на етап инвестиционните предложения“ с предвидено действие: „Оценка на допустимостта на нови инвестиционни намерения съгласно ПУРБ.

- Мярка: „Опазване на химичното състояние на подземните води от замърсяване и влошаване“ с предвидено действие: „Забрана за извършването на дейности водещи до отвеждането в подземните води на опасни вещества“.

- Мярка: „Предотвратяване на отвеждането на приоритетни вещества в подземните води“ с предвидено действие: „Забрана или ограничаване на дейности, които увеличават риска за пряко или непряко отвеждане на приоритетни и опасни вещества или други замърсители в подземните води, включително разкриването на подземните води на повърхността, чрез изземване на отложенията и почвите, покриващи водното тяло“.

- Мярка: „Прилагане на екологични практики или най-добрите налични техники за ограничаване на отвеждането в подземните води на замърсяващи вещества“.

- Мярка: „Ограничаване на водовземането за всяка друга цел, когато съществува риск да се засегне водовземането за питейно-битово водоснабдяване на населението“.

Предвидените дейности в ИП не попадат в границите на СОЗ;

ИП попада в границите на защитена територия, по смисъла на ЗЗТ с код BG0000139 „ Луда Камчия“ за опазване на природните местообитания и на дивата флора и фауна, обявена със Заповед №РД-1023/17.12:2020г. на министъра на околната среда и водите ( обн., ДВ, бр. 18/02.03.2021 г.);

С писмо изх.№ 05-10-39Й/А10/07.03.2024 г. БДЧР Варна дава заключение за допустимостта относно ПУРБ:

Инвестиционното предложение е допустимо спрямо Плана за управление на речните басейни 2016-2021 г. при спазване на предвидените мерки и законови изисквания посочени в настоящото становище, вкл.: Участъкът, в който ще се извършва добива да се ограничи на разстояние по-голямо от 50 м от брега на реката;

Да не се допуска разкриване на подземните води на повърхността;

Да не се влошава количественото и химичното състояние на подземните води, предвид факта, че водите от подземно водно тяло са с карстов характер.

*Информация за Район със значителен потенциален риск от наводнения (РЗПРН), определен в действащия ПУРН.,*

Територията предмет на ИП не попада в обхвата на актуализираните РЗПРН за периода 2022-2027 г., съгласно Заповед №РД-803/10.08.2021 г. на Министъра на околната среда и водите.

Предвидените дейности нямат потенциал за увеличаване на определения риск от наводнения.

**По отношение изискванията на Закона за водите и подзаконовата нормативна уредба:**

- Територията на ИП не граничи с воден обект — публична държавна собственост, от което не произтичат допълнителни забрани и ограничения за реализация на ИП. Най-близката точка разположена е на 180 м. от преминаващата наблизо река Луда Камчия.

- По отношение на водоснабдяването:

- за питейно - битови нужди персоналът ще използва бутилирана вода;
- за оросяването на вътрешните пътища, както и за противопожарни нужди при необходимост ще се използва вода доставена с водоносна (цистерна) от ВиК мрежата от с. Градец, община Сливен, съгласно договор.

- В границите на концесионната площ няма постоянно течащи водни течения и извори. Експлоатацията на находището не е свързана с дейности, отделящи отпадъчни и замърсени води. Отпадъчните води ще бъдат единствено битово-фекални. Предвижда се осигуряване на мобилно санитарно съоръжение (химическа тоалетна). Работниците ще бъдат около 15 човека на брой.

Заключение за допустимостта на ИП съобразно Закона за водите и подзаконовите актове по прилагането му: **Конкретното ИП е допустимо при спазване на следните условия:**

1. Да не се допуска осъществяване на добив на дълбочина под нивото, на подземните води в района и разкриване на подземните води на повърхността, с цел недопускане влошаване на количественото състояние на подземните водни тела и зоните за защита на питейните води, съгласно чл. 119а, ал. 1, т. 1 от Закона за водите. •

2. Участъкът, в който ще се извършва добива, да се ограничи на разстояние по-голямо от 50 м от брега на реката.

3. Да не се влошава количественото и химичното състояние на подземните води, предвид факта, че водите от подземното водно тяло са с карстов характер.

4. В съответствие с разпоредбите на чл. 116 от Закона за водите, всички води и водни обекти следва да се опазват от замърсяване и увреждане. При реализиране на ИП да се предвидят мерки за недопускане на влошаване на състоянието на повърхностните и подземните води.

5. Съгласно чл. 118а от Закона за водите за опазване на подземните води от замърсяване се забранява пряко и непряко отвеждане на замърсители в подземните води.

6. В съответствие с разпоредбите на чл. 7 т. 3 от Закона за водите, е необходимо да се спазва правото на собственост върху водите, водните обекти и водностопанските системи и съоръжения, доколкото с упражняването и не се уврежда целостта и единството на хидроложкия цикъл и на природната водна система.

7. Да се предвидят мерки за безпрепятствено оттичане и поливане на дъждовните води и да не се допуска замърсяването им с нефтопродукти от обслужващата техника.

8. Необходимо е да се спазват забраните и ограниченията на чл.134 и чл.143 от Закона за водите.

9. Съгласно изискванията на чл. 131 от Закона за водите, при аварийни случаи, създаващи предпоставки за замърсяване на водите, собственикът или лицето, експлоатиращо обекта - източник на замърсяване, включително хвостохранилища, шламоохранилища и насипища, е длъжно да вземе необходимите мерки за ограничаване или ликвидиране на последиците от замърсяването съгласно предварително изготвен аварийен план и незабавно да уведоми басейновите дирекции и органите на Министерството на вътрешните работи.

10. При експлоатация на ИП да се сключи договор с лицензирана фирма за обслужване на мобилните санитарни съоръжения (химически тоалетни).

Територията на ИП не граничи с воден обект - публична държавна собственост, от което не произтичат допълнителни забрани и ограничения за реализация на ИП. Най-близката точка разположена е на 180 м. от преминаващата наблизо река Луда Камчия.

В границите на концесионната площ няма постоянно течащи водни течения и извори. Експлоатацията на находището не е свързана с дейности, отделящи отпадъчни и замърсени води. Отпадъчните води ще бъдат единствено битови. Предвижда се осигуряване на мобилно санитарно съоръжение (химическа тоалетна). Работниците ще бъдат около 15 човека на брой.

При реализацията на инвестиционното предложение се оценява, че експлоатацията на полезното изкопаемо няма да окаже въздействие върху качествения и количествен състав на повърхностните и подземните води.

При реализацията на инвестиционното предложение няма да се извършва добив на подземни води и не се очаква понижение на водните нива в подземното водно тяло.

При реализацията на инвестиционното предложение не се предвижда заустване на промишлени и битово-фекални води в повърхностните и подземните води. Добивът на полезни изкопаеми не е в категорията на селскостопанската дейност и не се очаква допълнително замърсяване с нитрати от земеделски източници.

От реализацията на инвестиционното предложение в химичните показатели на подземните води не се очаква да настъпят изменения, предвид характеристиката на полезното изкопаемо като „строителен материал“, представляващо инертен материал, участващ в естествения строеж на геоложката основа и колектора на подземните води.

**д) замърсяване и вредно въздействие; дискомфорт на околната среда;**

Характерът на инвестиционното предложение не предполага отделяне на значими вредности и замърсяване на околната среда. В района на кариерата и в близост до него няма организирани източници за замърсяване на атмосферния въздух.

Разкриването на находището ще се извършва чрез пробутване на откривката с булдозер Комацу с производителност около 440 m<sup>3</sup>/смяна. Очакваме прахови емисии от товаро-разтоварни дейности и прахогазови емисии от CO, NO<sub>x</sub>, SO<sub>x</sub>, PM<sub>10</sub>, Sox, ЛОС, CH<sub>4</sub>, NH<sub>3</sub>, сажди, CO<sub>2</sub>. По време на откривните работи единственият източник на емисии в атмосферния въздух е дизеловият двигател на булдозера и суспендирането на прах при пробутването на земните маси към насипището.

Очакват се и емисии от други частици, суспендирани в атмосферния въздух от работата на булдозера по време на откривните работи PM<sub>2.5</sub>, PM<sub>15</sub>, PM<sub>30</sub>. Емисията на ФПЧ<sub>10</sub> по време на откривните работи зависи силно от влажността на почвата по време на откривните работи. При експлоатацията ще се използва само ръчен труд при добива на плочи от аркозни пясъчници. Няма да се прилагат пробивно-взривни работи и не се очаква залпово отделяне на газове и прах. Единствените емисии ще бъдат от общ суспендиран прах в минимално количество, определян от ниската производителност.

Добитите необработени скални плочи ще бъдат наредени върху палети и с помощта на телескопичен товарач BOBCAT T 255 ще се натоварват в камион за транспортирането им до площадката за окончателна обработка. Работата на товарача, ще зависи изцяло от дневния добив. Транспортирането на палетизираните заготовки за плочи ще се извършва с бордови камион Мерцедес Актрос 2532L. Транспортирането на отпадната скална маса /трошляк/ ще се извършва периодично, при натрупване на количества.

Силно ограничено локално механично замърсяване на въздуха се явява в следствие на:

- ❖ товарните операции по откривни земни маси, отпадъчни скални маси и др.;

- ❖ движение на транспортната техника в района на кариерата;
- ❖ въздушни течения, отвяващи част от отложения в кариерните пространства фин

Запрашаването на въздуха не се разпростира на повече от 80 - 120 м от терените на кариерата и външното насипище. Най-близкото населено място – село Градец е на повече от един километър по въздушна линия, което е значително над обсега на праховото замърсяване на приземния атмосферен слой. Между селото и кариерата, както е видно от приложения картен материал, е разположено възвишение.

За недопускане увреждане здравето на работещите и влияние върху околната среда ще се извършва ежедневно оросяване с технологична вода, доставяна чрез водоноски.

Извозът на материалите ще се извършва по полски път до третокласния асфалтов път от РПМ 488 и от там до временен склад. При подходяща пазарна конюнктура камионите с палети имат възможност за директен излаз чрез бившия технологичен път на второкласния път от РПМ II-48. По този начин няма да се натовари допълнително околната и жизнена среда за жителите на селото.

Разработването на находище “Градец 2” не може да предизвика значителни промени в качествата на атмосферния въздух в района, както и значителни въздействия върху населението и околната среда. На територията не се предвиждат взривни работи и добив чрез механизирани средства. Ръчната работа и заложената малка производителност определят и много ниско ниво на вредните емисии в атмосферния въздух. На територията на находището няма да се извършват строителни дейности. Вътрешнокариерният път ще бъде чакълиран и редовно оросяван. Кариерата ще работи до девет месеца в годината на едносменен режим с до 10 работници, което означава, че в дългосрочен план въздействието ѝ върху Качествата на атмосферния въздух се очаква да бъде пренебрежимо малко. При експлоатацията на кариерата няма да се отделят химически вещества, които да влошават качествата на приземния атмосферен слой.

Шумът, наред със запрашаването, по своето хигиенно значение е на първо място сред неблагоприятно действащите фактори в работна и околна среда на една кариера. Шумовото натоварване в района ще се формира от движещите се автомобили, обслужващи дейността и производствен шум при работа.



Източник на шум и вибрации в работната (околната) среда ще са двигателите на булдозер, евентуално багер и транспортните средства. Характерът на шума е от механичен и структурен произход.

Разработването на кариерата няма да причини шумово наднормено натоварване на жизнената среда на жителите село Градец, на растителния и животински свят. Оценката на шума се прави чрез еквивалентното му ниво. То се определя на база статистически анализ на разпределението на шума в дБ/А/ по отношение на времето. При нормална експлоатация на оборудването, нивото на звуковото налягане няма да превишава санитарните норми, която за територията на производствената площадка е 70 dB /A/, тъй като там ще се прилага само ръчен труд.

Максималните нива на шума, излъчван от булдозер и от други машини, евентуално използвани при необходимост, са:

- багер – 80-98 dBA,                      - булдозер – 97-105 dBA,
- челен товарач – 83-97 dBA,       - товарни автомобили - 80-87 dBA.

На работната площадка и в близост до работещата техника, очакваното максимално еквивалентно ниво на шума ще бъде около 90 dBA.

Движението на камион в границите на производствената площадка е с малка скорост (около 10 km/h пълни и празни), на къси разстояния. Очакваното еквивалентно ниво на шум, създавано от него при движението му е около 59 dBA на 7,5 м от оста на движение. След излизане от площадката на кариерата, камионите с готовата продукция ще се движат по съществуващите технологичен и полски пътища и по пътната мрежа в района. Създаването от тях еквивалентно ниво на шум при средна скорост 25 km/h е около 57 dBA на 7,5 m. от оста на движение. Очакваните завишавания ще имат епизодичен характер. При използване на методиката за определяне на общата звукова мощност, излъчвана в околната среда и определяне нивото на шума в мястото на въздействие на МОСВ на 200 м от центъра на работната площадка, където са разположени машините и съоръженията, се очаква то да бъде под 50 dB/A/. С отдалечаване от района на площадката звуковото натоварване на околната среда ще намалява. Имайки в предвид отдалечеността на населените места от района на разработката и нивото на шумовия фон в населените места през деня, не се очаква нарушение

на комфорта на населението и не се очаква неблагоприятно влияние върху здравето на хората. Дейността не е свързана с прилагането на ПВР. През по-голямата част от времето при експлоатацията на кариерата ще се работи ръчно и практически няма да има шумово натоварване в околната среда. Прогнозата за натоварването на околното пространство, извън посоченият периметър на находището, се очаква да бъде локално като териториален обхват; незначително като степен на въздействие; в рамките на работния ден като продължителност и без кумулативно въздействие.

Извън обекта интензивността на фактора шум няма да надвишава пределно - допустимите стойности, определени с НАРЕДБА № 6 от 26.06.2006 г. за показателите за шум в околната среда, отчитащи степента на дискомфорт през различните части на денонощието, граничните стойности на показателите за шум в околната среда, методите за оценка на стойностите на показателите за шум и на вредните ефекти от шума върху здравето на населението

шум	в жилищна зона	в промишлена зона
ден dB/A/	55	70
нощ dB/A/	45	70

Находището ще се разработва над нивото на подземните води. Няма вероятност да бъдат достигнати. Характерът на дейността е такъв, че няма опасност доразработката на кариерата да доведе до замърсяване на подземните води. Експлоатацията ѝ не е свързана с дейности, отделящи отпадни и замърсени води. Ще бъдат взети всички необходими мерки за недопускане разливи на горивни и смазочни материали. Ремонта на техниката, смяната на маслата и на старите акумулатори ще се извършва в специализирана база в град Котел. Превозването на скалните материали ще се извършва със закрити автомобили.

Вибрациите, разгледани като трептения на механично тяло около едно равновесно положение, се характеризират с ускорението ( $a$ ), скоростта ( $v$ ) и амплитудата ( $d$ ). При оценка им най-често се използва величината виброскорост или виброускорение, представляващо производната на скоростта по времето.

Използваната техника при трите етапа на реализация на кариерата - минно строителство, експлоатация, рекултивация, не е източник на вибрации в околната среда. Вибрациите при работа с определени машини са фактор на работната среда, засягащ работещите със

съответните машини. Предвижда се използването на предимно ръчни инструменти (чукове и ками/шилки), пробутващо устройство, товареща машина и самосвал. Фургоните за работниците са на безопасно отстояние по отношение на вибрациите - над 100 м от мястото на товарене. Очакваме стойностите на вибрациите, при работа на строителни и транспортни машини да са около регламентираната дневна стойност на експозиция за предприемане на действие по Наредба № 3/ 05.05.2005 г на МТСП и МЗ за минималните изисквания за осигуряване на здравето и безопасността на работещите при рискове, свързани с експозиция на вибрации.

Влизането на машини ще се извършва по асфалтираният път и съществуващите полски пътища и няма да бъде допуснато увреждане на обработваеми земи, ливади и пасища или гори.

Разкритите земни маси ще се използват за изравняване на терена и техническа рекултивация. Земите в площта на находището са от ниска категория и хумусия пласт е оскъден, там където теренът не е разработен в миналото. Проектът предвижда хумусът да се събира и съхранява по изискванията на Наредба № 26/ 1996 на определена площадка – външно депо. Отработеното пространство се запълва със стерилните маси, след което се рекултивира по проект за рекултивация.

Опасните вещества, с които ще се работи са горивата и маслата (смазочни и хидравлични) за булдозера и транспортната техника.

На площадката няма да се съхраняват горива и масла. Зареждането на булдозера с гориво ще става на посредством автоцистерна, а на камионите на бензиностанция. Масла ще се осигуряват само при необходимост, в малки разфасовки и ще се използват незабавно.

Използваните опасни вещества могат да окажат негативно въздействие върху околната среда само при аварийни ситуации – например течове от гориво или масла от двигателите на машините и автомобилите. При такива случаи разлятите опасни вещества могат да постъпят в почвите, а чрез тях да достигнат до повърхностни или подземни води.

В конкретния случай въздействието може да се оцени като пряко, в ограничен обхват, с ниска честота – инцидентно и краткотрайно – поради малките количества и бързата намеса за спиране на течовете. Въздействието е предотвратимо и първоначалното състояние на засегнатите компоненти може да се възстанови.

Прогнозата е, че при спазване на инструкциите за безопасна работа с тези вещества, те няма да представляват опасност нито за хората, нито за околната среда. Персоналът ще бъде обучен и стриктно ще спазва изискванията за безопасност при работа с опасни вещества.

**е) риск от големи аварии и/или бедствия, които са свързани с инвестиционното предложение;**

При експлоатацията на обекта считаме, че опасността от инциденти е минимална. Мерките и средствата за предотвратяване, ограничаване и отстраняване на евентуалните аварийни изпускания на замърсяващи вещества и възникване на аварийни ситуации ще бъдат подробно разгледани в работния проект. Те са свързани с правилата, осигуряващи безопасна и безаварийна работа при разработването на находища с отрит характер, съгласно Правилника за безопасност на труда /1996 г./, Кодекса на труда и други действащи инструкции.

При експлоатацията на обекта считаме, че съществува известен риск от инциденти, свързан със следните видове аварии:

- При извършването на подготвителните и откривни работи в кариерата ;
- При товарно-разтоварно работи;
- При свличане на материал;
- При падане от височина;
- При наводнения, пожар и снегонавяване;
- От електрически ток.

Мерките за предотвратяване на аварии ще са предвидени в проектите, като част от тях ще бъдат свързани с:

- Изключване на възможността за образуване на взривоопасна среда ;
- Контрол на въздушната среда;
- Машините и транспортните средства ще се подържат в изправност, ще бъдат защитени от механични повреди и ще са с изправни спирателни устройства;
- Ще бъдат взети всички необходими мерки за недопускане на пожар в околните пустеещи терени и двете горски територии;
- Обектът ще е снабден с необходимите изправни противопожарни уреди

Всички работници и ръководни кадри ще бъдат запознати с общите правила и изискванията по безопасност на труда и опазване на околната среда, както и със специфичните изисквания за всяко работно място. Ръководният персонал ще следи за:

- предотвратяването и недопускането на аварии, както и тяхното ликвидиране за всяко работно място;
- принципите на действие и ползването на личните предпазни средства;
- използването на първичните средства за противопожарна защита;
- правилата за даване на долекарска помощ.

Районът на добивния участък ще се обозначи с указателни, предупредителни и забранителни табели .

Пред започване на работа машинистите ежедневно проверяват изправността на работната, спирачната и кормилните уредби, на подемните механизми, както и херметичността на горивото и мослопроводите на двигателя. Движението по технологичния път и по полските пътища ще се извършва в пълно съответствие с изискванията на Закона за движение по пътищата и Правилника за неговото приложение. През зимата пътищата ще се почистват от сняг и лед и ще се посипват с пясък и луга, а през лятото ще се оросяват с вода.

Ще бъде изготвен аварийен план, съдържащ планирани действия, мерки и средства за предотвратяване, ограничаване и отстраняване на аварийни ситуации, съгласуван с Областно управление „Пожарна безопасност и защита на населението“.

При разработката на находището рискът от аварии е свързан с нарушения на технологичната дисциплина и мерките за безопасност, предвидени в проектите . При спазване на действащите норми и правила за работа тези рискове са минимални.

Инвестиционното предложение не попада в приложното поле на изискванията по чл. 103 ал.1 от ЗООС за класификация на предприятие/съоръжение с нисък рисков потенциал и предприятие/съоръжение с висок рисков потенциал.

ж) рисковете за човешкото здраве поради неблагоприятно въздействие върху факторите на жизнената среда, определени в § 1, т. 12 от допълнителните разпоредби на Закона за здравето.

По време на експлоатацията на кариерата източници на антропогенно въздействие върху околната среда, които биха могли да повлияят на здравното състояние на населението и на работещите са добивните площадки /източник на шум, на изгорели газове от двигателите на работещите машини, прах/ и товарно-транспортния трафик на тежкотоварните камиони за превозване на добития строителен материал /източник на неорганизиран прахови емисии, емисии от газове от двигателите, шумово натоварване/.

Съгласно становище на Регионална здравна инспекция – Сливен от 2014 година, при нормална експлоатация на обекта не може да се очаква риск за човешкото здраве при условие, че се осигури достатъчно количество питейна вода, отговаряща по качество на заложеното в Наредба №9/2001 г. за качествата на водите, предназначени за питейно-битови цели. Препоръчва се и да бъдат осигурени поне 2 химични тоалетни.

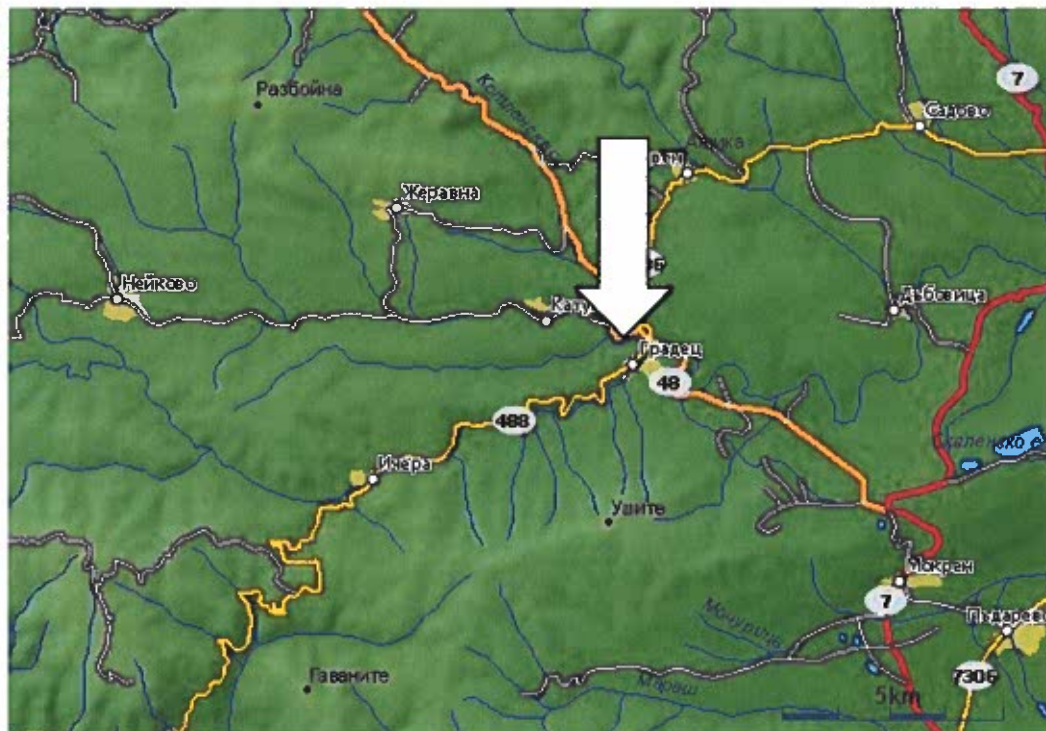
## **2. Местоположение на площадката, включително необходима площ за временни дейности по време на строителството.**

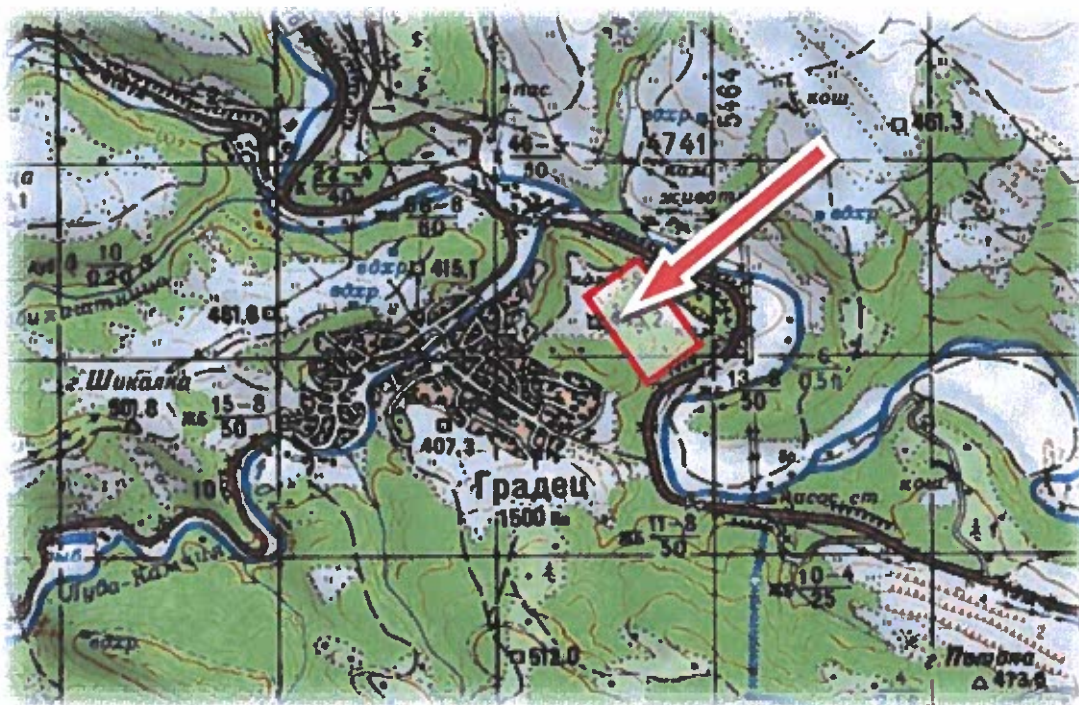
Концесионната площ е разположена на около един километър североизточно от село Градец, община Котел, област Сливен, в местността „Кишерските лозя“. Отстоянието от общинския център е 16 km, а от областния - 40 km.

Най-близките населени места около концесионната площ са селата Градец, Катунце, Медвен, Жеравна и Ичера. В близост на около 300 m североизточно, преминава второкласен път от Републиканската пътна мрежа II-48.

Земите, обект на инвестиционното предложение, са в голямата си част разработени в миналото като кариера (100.4 дка – над 45%) и с премахната откритка, с начин на трайно ползване „кариери – суровини за строителството и промишлеността в скален масив“ и са общинска собственост. Около 53% от находището е върху земи частна сдобственост - „ниви“ и 2 % са пътища.

От цялата площ на находището - 192,468 дка, 116,468 дка са описани, като стара кариера с начин на трайно ползване „кариери-суровини за строителството и промишлеността в скален масив“. Това включва поземлени имоти 17436.60.697 с площ 106.735 дка и 17436.60.764 с площ 9.714 дка в местността „Кишерски лозя“, общинска собственост.

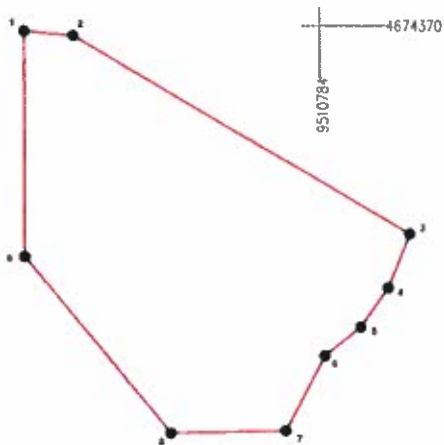




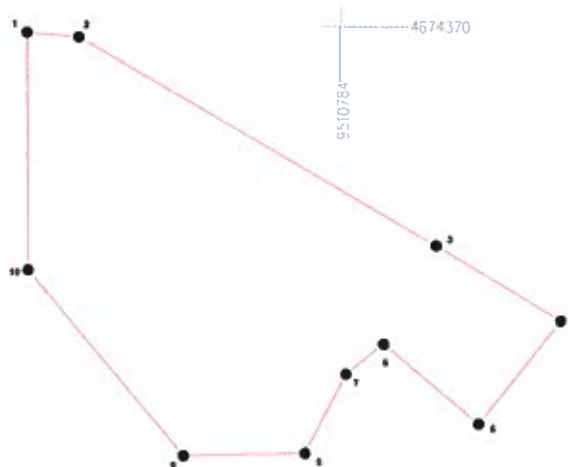
Концесионна площ „Градeц-2”

Находище „Градeц-2”





Находище „Градец 2”



Концессионна площ „Градец 2”

Координатите на граничните точки на контурите на находището и концесията  
(координатна система 1970 г.)

НАХОДИЩЕ „ГРАДЕЦ 2”			КОНЦЕСИОННА ПЛОЩ „ГРАДЕЦ 2”		
№	X	Y	№	X	Y
1.	4674529.2	9510266.8	1.	4674529.2	9510266.8
2.	4674523.1	9510336.9	2.	4674523.1	9510336.9
3.	4674241.3	9510818.0	3.	4674241.3	9510818.0
4.	4674164.8	9510786.8	4.	4674140.7	9510986.6
5.	4674109.3	9510747.6	5.	4674001.2	9510875.1
6.	4674068.8	9510696.3	6.	4674109.3	9510747.6
7.	4673962.4	9510641.2	7.	4674068.8	9510696.3
8.	4673959.0	9510478.0	8.	4673962.4	9510641.2
9.	4674209.1	9510267.9	9.	4673959.0	9510478.0
			10	4674209.1	9510267.9

В южната част по границите на находището са разположени две ивици с остатъци от широколистна дървесна растителност, включени като горско-стопански територии в ЛУП на ДГС Котел, които не се засягат от разработката.

Най-високата кота в контура на находището е 445 m, най-ниската - 385.10 m, а общата денивелация е приблизително 60 m.

Характерът на инвестиционното ни предложение е такъв, че не се налага и не предвиждаме използването на други терени, извън концесията.

### **3. Описание на основните процеси (по проспектни данни), капацитет, включително на съоръженията, в които се очаква да са налични опасни вещества от приложение № 3 към ЗООС.**

Основните параметри на инвестиционното предложение представихме в т. II.1.а.

На база Разрешение № 259 на Министерството на икономиката, енергетиката и туризма от 09.07.2012 г. и сключен договор с Министъра на икономиката енергетиката и туризма от 26.02.2013 г., сме извършили проучване на скалнооблицовъчни материали, разработили и внесли „Доклад за резултатите от извършените проучвателни работи в площ "Градец 2", за проучване на подземни богатства по чл.2 ал.1 т.6 от ЗПБ в площ "Градец 2" разположена в землището на с. Градец, общ. Котел, обл. Сливен, с изчисление на запаси и ресурси от скалнооблицовъчни материали – аркозни пясъчници, годни за добив на плочи за облицовка и камък ломен и цепен камък, предназначен за зидария от находище "Градец 2", по състояние към 04.03.2015 г".

С Протокол №НБ-48/22.12.2016 год. на специализираната експертна комисия при МЕ са утвърдени запаси от аркозни пясъчници, годни за добив на плочи за облицовка и камък ломен и цепен за сгради и съоръжения, в количество 1 614,3 хил.м<sup>3</sup> . На основание чл.21 ал.7,т.2 от ЗПБ Министърът на околната среда и водите издава на АД "ЕСКАНА" Удостоверение за търговско откритие № 539/26.10.2017 год. за находище "Градец 2".

Подали сме своевременно Заявление за предоставяне на концесия за добив на подземни богатства по право по чл.54 във връзка с чл.29 от Закона за подземните богатства.

Изготвен е План за разработка на находището с описание на целите, сроковете за започване, вида, обема, методите, продължителността и стойността на предвидените дейности, както и мерките за опазване на земните недра и околната среда, безопасността и здравето, културните ценности и План за управление на минните отпадъци.

#### **4. Схема на нова или промяна на съществуваща пътна инфраструктура.**

Не се предвижда промяна на съществуващата пътна инфраструктура.

За нуждите на производството на скалнооблицовъчни материали в миналото е изграден технологичен път с трошенокаменна настилка, свързващ находището с преминаващия на около 300 м североизточно второкласен път от Републиканската пътна мрежа II-48. Югозападно полски пътища водят до третокласния път от Републиканската пътна мрежа № 488 Сливен – село Градец.

Технологичните пътища в рамките на разработваната част са изградени в миналото, а нови ако е необходимо, ще се изграждат след одобрен цялостен работен проект.

#### **5. Програма за дейностите, включително за строителство, експлоатация и фазите на закриване, възстановяване и последващо използване.**

Предвиждаме експлоатацията на кариерата да се осъществи по сключен Договор за концесия за 35 години. Нходището ще бъде разработено на два етапа.

На първия ще се обособи перспективна работна площадка за разработване на запасите от категория 111 върху земи с вид територия „нарушена“ и начин на трайно ползване „кариерисуровини за строителството и промишлеността в скален масив“.

Това са актуалните в момента имоти 17436.60.697 и 17436.60.764, общинска собственост, по казастралната карта и кадастрални регистри на село Градец. Общата им площ е **116.468 дка** и обхващат терените, разработени в миналото като кариера. При заложената максимална производителност и благоприятна пазарна конюктура тези увредени терени биха задоволили 20 години от концесионния период. За разработването на находището е необходимо, при наличие на предоставена от Министерския съвет на Република България концесия само

договор с община Котел и учредяване право на ползване, без процедури и смяна предназначението на нови земи.

При необходимост на Втори етап ще предприемем действия по закупуване и на част от пустеещите земи, прилежащи на бившата кариера, частна собственост. В периода на стопанисването им от ТКЗС са били лозя, а преди колективизацията ниви. В момента са пустеещи и увредени до голяма степен от нерегламентираното депониране на битови и строителни отпадъци, свръхпаша, утъпкване от домашни животни, безразборно прокарване на полски пътища, водна и ветрова ерозия. Сегашният начин на трайно ползване на терените с обща площ около **76 дка** е „полски култури“.

Втори етап бихме реализирали само при рязка положителна промяна в пазарната конюктура, изискваща необходимост от разработка на цялото находище.

След провеждане на процедура по реда на Глава VI от Закона за опазване на околната среда и чл. 31 от Закона за биологичното разнообразие, респективно Наредба за условията и реда за извършване на оценка на въздействието върху околната среда и Наредба за условията и реда за извършване на оценка за съвместимостта на планове, програми, проекти и инвестиционни предложения с предмета и целите на опазване на защитените зони фирмата ще изпълни следните дейности

- утвърждаване в Министерство на енергетиката на Цялостен работен проект за провеждането на добивните работи в утвърдените запаси на находището, при заложените годишен и месечен добив;

- утвърждаване в Министерство на енергетиката на проект за техническа и биологична рекултивация на нарушените терени, след окончателното приключване на добива в находището, неразделна част на цялостния;

- Утвърждаване в Министерство на енергетиката на годишен работен проект за провеждането на добивните работи за първата година в обхвата на избрания терен, при заложените годишен и месечен добив от утвърдените запаси.

- реализация на годишния работен проект.

Нарушените терени ще бъдат рекултивирани съгласно изискванията на Наредба № 26 от 2 октомври 1996 г. за рекултивация на нарушени терени, подобряване на слабопродуктивни земи, отнемане и оползотворяване на хумусния пласт с цел възстановяване на ландшафта.

#### **6. Предлагани методи за строителство**

Спецификата на обекта не предвижда програма за строителство, а дейността ще се извършва по утвърдени от Министерство на енергетиката цялостен и годишни технически проекти. Специфичното „минно строителство“ разгледахме в т. II. Резюме на инвестиционното предложение, т. 1. Характеристики на инвестиционното предложение, а) размер, засегната площ, параметри, мащабност, обем, производителност, обхват, оформление на инвестиционното предложение в неговата цялост.

#### **7. Доказване на необходимостта от инвестиционното предложение.**

Необходимостта от инвестиционното предложение се определя от интересът на дружеството ни към разработеното в миналото находище и действаща кариера и от желанието ни да използваме пълноценно разнообразни собствени източници на строителни материали.

Районът е известен с добивът на т.н. „градешки камък“, който се използва за облицовки и настилки. До скоро той се осъществяваше основно в околностите на село Градец от нерегламентирани площи. Провежда се без предварителни търсецо-проучвателни геоложки работи, проектиране и последваща рекултивация. Това е обусловено и от наличието на голям брой безработно население в селото, което по данни на Главна дирекция „Гражданска регистрация и административно обслужване“ (ГРАО) на Министерството на регионалното развитие и благоустройството към 15.09.2022 г. има 4 576 души жители с постоянен и настоящ адрес.



На около 8 км югоизточно е разположен Природен парк „СИНИТЕ КАМЪНИ”, (Код в регистъра 5), обявена със Заповед № РД-893 от 28.11.1980 г., на КОПС /ДВ, бр. 1/1981 г./, посл. промяна Заповед № РД 16 от 17.01.2011 г. на МОСВ, ДВ, /бр. 13/2011 г/. Обхваща 11 380.8 ха в землищата на град Сливен и селата Блатец, Глушник, Ичера, Калояново, Сотиря и Тополчане, община Сливен. Опазва редки, застрашени и изчезващи видове от флората и фауната, както и техните местообитания.

Характерът на добивните дейности, на защитените територии и отстоянията изключват възможността от преки или косвени въздействия върху тях.

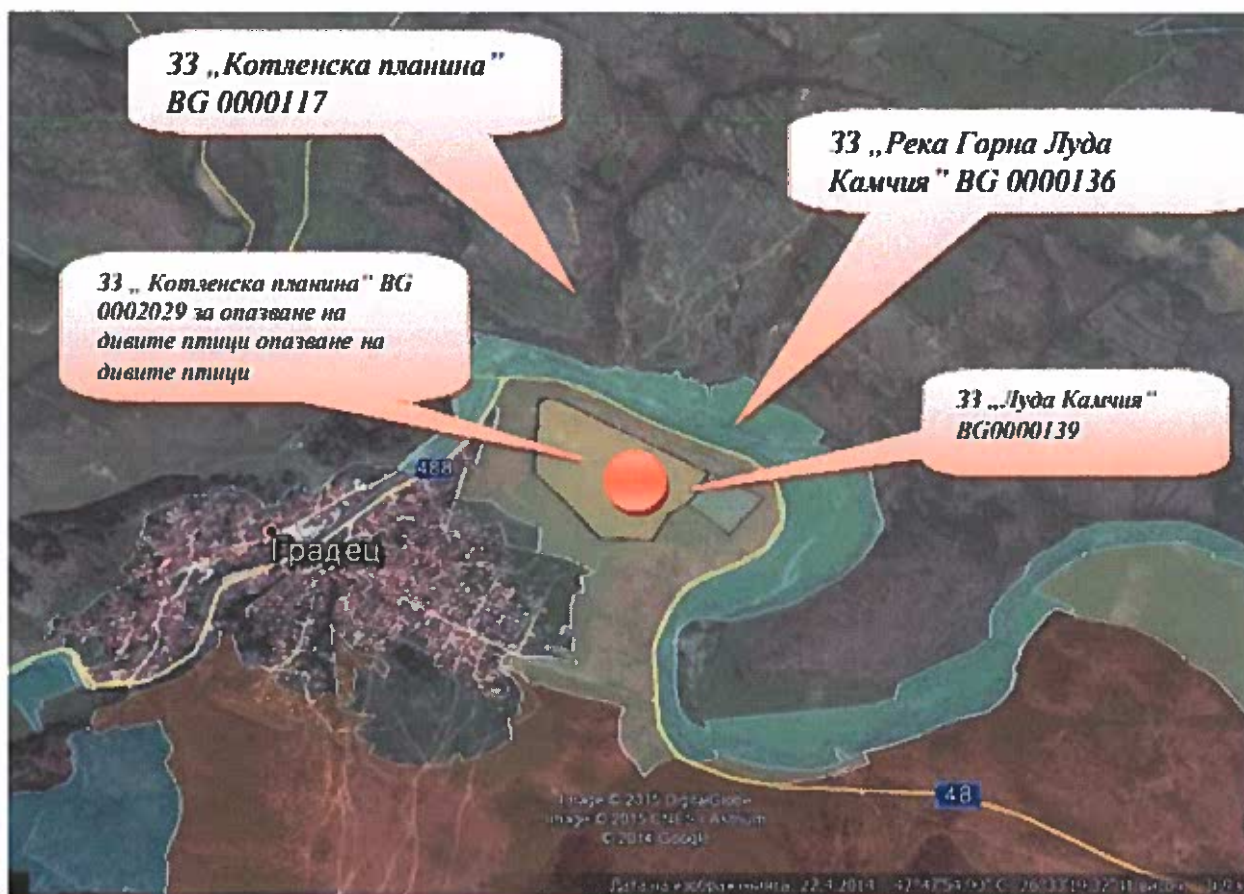
Площта, предвидена за реализация на инвестиционното предложение, попада в границите на две защитени зони:

❖ **Защитена зона BG0002029 „КОТЛЕНСКА ПЛАНИНА”** е обявена със Заповед № РД-910 от 11.12.2008 на МОСВ, изм. със Заповед № РД 72/ 28.01.2013 г. на площ 9 929 977.1 ха. Част е от националната екологична мрежа в частта и за защитените зони по чл.6, ал.1, т.3 и 4 от Закона за биологичното разнообразие, (НАТУРА 2000 в частта и за опазване местообитанията на птиците от Директива 79/409/ЕЕС).

❖ **Защитена зона BG0000139 „ЛУДА КАМЧИЯ”**, е обявена със ЗАПОВЕД № РД-1023 от 17 декември 2020 г. На МОСВ на площ от щ 61 062,057 дка. Тя е част от националната екологичната мрежа в частта й за защитените зони по чл.6, ал.1, т.1 и 2 от Закона за Биологичното разнообразие.

В непосредствена близост, на около 0,03 km е до границата на защитена зона BG0000136 „Река Горна Луда Камчия”, одобрена с Решение на МС №122/2007г. (ДВ, бр. 21/2007г.) Тя е една от защитените зони по Директива 92/43/ЕЕС /за местообитанията/. Част е от националната екологичната мрежа в частта й за защитените зони по чл.6, ал.1, т.1 и 2 от Закона за Биологичното разнообразие,

На около 0,17 km е границата на Защитена зона BG0000117 „Котленска планина” , обявена със ЗАПОВЕД № РД-986 от 10 декември 2020 г. На МОСВ на обща площ от 690 589,158 дка. Тя е една от защитените зони по Директива 92/43/ЕЕС /за местообитанията/. Част е от националната екологичната мрежа в частта й за защитените зони по чл.6, ал.1, т.1 и 2 от Закона за Биологичното разнообразие,



Липсва отрицателно въздействие върху защитените зони. Не се засягат по никакъв начин техните ключови елементи. Въздействието върху защитените зони е представено в приложените Уведомление по Приложение № 2 Част Б към чл.10, ал.1 и информация по Приложение № 3, Част Б към чл. 10, ал. 2 от Наредбата за условията и реда за извършване на оценка за съвместимостта на планове, програми, проекти и инвестиционни предложения с предмета и целите на опазване на защитените зони.

Концесионната площ отстои на около един километър североизточно от село Градец, община Котел, област Сливен в местността „Кишерските лозя“ и това е най-близко разположеният обект, подлежащи на здравна защита.



При стриктно изпълнение на екологичните мерки, които ще бъдат заложени в техническите проекти, планираните дейности няма да въздействат по никакъв начин на жителите на село Градец и околната среда в района.

**9. Съществуващо земеползване по границите на площадката или трасето на инвестиционното предложение.**

Земите, обект на инвестиционното предложение, са в голяма си част разработени в миналото като кариера (116.468 дка – над 61 %) и с премахната откритка. Останалата част са заети от запустели, неизползваеми, увредени от човешка намеса, ветрова и водна ерозия бивши земеделски земи. Преобладаващата част от земите с начин на трайно ползване „кариери – суровини за строителството и промишлеността в скален масив” са общинска собственост, а останалите около 39 % частна, с отреден по Картата на възстановената собственост с начин на трайно ползване „полски култури”.

Няма използваеми за селско или горско стопанство площи.

След приключване на концесионния период ще се извърши пълна рекултивация и терена ще бъде върнат в максимална степен към съществувалия в по-далечното минало ландшафт. В този смисъл реализацията на инвестиционното предложение ще внесе малка промяна в традиционното за последното десетилетие земеползване в района.

До момента не са заявявани интереси или реализирани никакви стъпки за използване на земите по настоящо или друго предназначение.

**10. Чувствителни територии, в т.ч. чувствителни зони, уязвими зони, защитени зони, санитарно-охранителни зони около водоизточниците и съоръженията за питейно-битово водоснабдяване и около водоизточниците на минерални води, използвани за лечебни, профилактични, питейни и хигиенни нужди и др.; Национална екологична мрежа.**

В границите на концесията и в близост до нея липсват водоизточници за питейно водоснабдяване или водохващания за напояване.

Най-близкото съществуващо водоземане от течащи повърхностни води е от река Луда Камчия при село Ичера с учредена Заповед за санитарно – охранителна зона № 10/15.02.2008 г.

Липсват регистрирани паметници на културно-историческото наследство. Такива не са разкрити и при добивните дейности в миналото. Най-близко са разположените в регулация на селото стари дървени къщи, уникални калдъръмени улички и други архитектурни шедьоври, които са далеч от обсега на планираните дейности. Не се засягат и все още съхранените до някаква степен крепостните стени на „старото римско кале“, отдалечени на над два километра от обекта. В случай на попадане на обект с характер на находка, работата в кариерата ще бъде преустановена незабавно и ще се уведомят историческия музей и община Котел.

Районът попада в глинесто–мергелен фацис, представен от глини, мергели с прослойки от пясъчни пластове – подземно водно тяло BG2G0000Pg028 „Порови води в палеоген, палеоцен, еоцен Руен-Бяла“. Съгласно ПУРБ на БДЧР-Варна то се характеризира с добро химично и количествено състояние.

Районът не попада в *нитратно уязвима зона*, регламентирани за България със Заповед № РД -930/25.10.2010 г. за определяне на водите, които са замърсени и застрашени от замърсяване с нитрати от земеделски източници и уязвимите зони, в които водите се замърсяват с нитрати от земеделски източници.

Инвестиционното предложение не е свързано с изпускане на замърсени отпадъчни води и емитиране на вредности във въздуха, водите и почвите. В този смисъл реализацията му не променя съгашното състояние и няма да повлияе в посока влошаване качествата на водите в района. Не се нарушават изискванията за чувствителна и уязвима зона.

Описаното местоположение и параметри на инвестиционното предложение не създават възможности за въздействие върху елементите на националната екологична мрежа и върху чувствителни по отношение на биологичното разнообразие територии. Характерът на дейността и описаните отстояния и характеристики на най-близките защитени природни територии и защитени зони не предполагат значително увеличаване на антропогенния натиск

върху тях, водещо до влошаване структурата и фрагментиране на популации или увреждане на ключовите елементи на околните защитени зони.

Популациите на установените в района постоянни растителни и животински видове са широко и повсеместно разпространени в страната ни. Характерно за тях е, че са силно пластични и плътно заемат всички подходящи местообитания и реализацията на проекта няма да повлияе съществено на състоянието в ареалите им. Влиянието на инвестиционното предложение върху околната среда ще се ограничи само в рамките на кщонцесията.

Характерът на територията и предвижданите дейности изключват възможността за каквото и да е въздействие върху установените типове местообитания, предмет на опазване в защитени зони, както и върху популациите на видовете и техните местообитания.

Въздействието върху защитените зони е представено в приложените Уведомление по Приложение № 2 Част Б към чл.10, ал.1 и информация по Приложение № 3, Част Б към чл. 10, ал. 2 от Наредбата за условията и реда за извършване на оценка за съвместимостта на планове, програми, проекти и инвестиционни предложения с предмета и целите на опазване на защитените зони.

Дейността по никакъв начин няма да въздейства върху сегашния статус на санитарно-хигиенните условия в района. Не се очаква неблагоприятно въздействие върху здравето на хората от района. Няма потенциално засегнато население и територии, зони и обекти със специфичен хигиено-охранителен статус.

**11. Други дейности, свързани с инвестиционното предложение (например добив на строителни материали, нов водопровод, добив или пренасяне на енергия, жилищно строителство**

Не се налага и не предвиждаме реализацията други дейности, извън описаните.

**12. Необходимост от други разрешителни, свързани с инвестиционното предложение**

За реализация на инвестиционното предложение са необходими:

❖ Решение по реда на Глава VI от Закона за опазване на околната среда за преценка необходимостта от извършване на оценка въздействието върху околната среда и по реда на чл. 31 от Закона за биологичното разнообразие, респективно Наредбата за условията и реда за извършване на оценка за съвместимостта на планове, програми, проекти и

инвестиционни предложения с предмета и целите на опазване на защитените зони, издадени от Директора на РИОСВ Стара Загора;

❖ Концесия за добив на подземни богатства по право по чл.54 във връзка с чл.29 от Закона за подземните богатства.

**III. МЕСТОПОЛОЖЕНИЕ НА ИНВЕСТИЦИОННОТО ПРЕДЛОЖЕНИЕ, КОЕТО МОЖЕ ДА ОКАЖЕ ОТРИЦАТЕЛНО ВЪЗДЕЙСТВИЕ ВЪРХУ НЕСТАБИЛНИТЕ ЕКОЛОГИЧНИ ХАРАКТЕРИСТИКИ НА ГЕОГРАФСКИТЕ РАЙОНИ, ПОРАДИ КОЕТО ТЕЗИ ХАРАКТЕРИСТИКИ ТРЯБВА ДА СЕ ВЗЕМАТ ПОД ВНИМАНИЕ, И ПО-КОНКРЕТНО:**

1. Съществуващо и одобрено земеползване – не се променя установеното земеползване в района, извън концесионната площ.

2. Мочурища, крайречни области, речни устия – не се засягат;

3. Крайбрежни зони и морска околна среда – не се засягат;

4. Планински и горски райони – не се засягат;

5. Защитени със закон територии – не се засягат;

6. Засегнати елементи от Националната екологична мрежа – не се засягат защитени територии и територии с наличие на природни местообитания, включени в Приложение I на Директива 92/43/ЕЕС или местообитания на целевите видове от предмета на опазване на Защитени зони BG0002029 „КОТЛЕНСКА ПЛАНИНА“ и BG0000139 „ЛУДА КАМЧИЯ“.

7. Ландшафт и обекти с историческа, културна или археологическа стойност – не се засягат обекти с историческа, културна или археологическа стойност, а ландшафта се антропогенизира в малка степен;

8. Територии и/или зони и обекти със специфичен санитарен статут или подлежащи на здравна защита – не се засягат.

**IV. ТИП И ХАРАКТЕРИСТИКИ НА ПОТЕНЦИАЛНОТО ВЪЗДЕЙСТВИЕ ВЪРХУ ОКОЛНАТА СРЕДА, КАТО СЕ ВЗЕМАТ ПРЕДВИД ВЕРОЯТНИТЕ ЗНАЧИТЕЛНИ ПОСЛЕДИЦИ ЗА ОКОЛНАТА СРЕДА ВСЛЕДСТВИЕ НА РЕАЛИЗАЦИЯТА НА ИНВЕСТИЦИОННОТО ПРЕДЛОЖЕНИЕ.**

**1. Въздействие върху населението и човешкото здраве, материалните активи, културното наследство, въздуха, водата, почвата, земните недра, ландшафта, климата, биологичното разнообразие и неговите елементи и защитените територии.**

Процесът на разработването и експлоатацията на находище „Градец 2” ще бъде съобразен с всички норми и изисквания и няма да води до значими негативни последици по отношение на околната среда.

Не се очаква наднормено вредно въздействие върху хората и тяхното здраве, атмосферния въздух, атмосферата, водите, почвата, земните недра, ландшафта, природните обекти, минералното разнообразие, защитените територии, единични и групови паметници на културата и т.н.

Евентуалните негативните въздействия са минимални и се изразяват в следното:

- ✓ завишени нива на шума, вибрации и прах по време на експлоатацията и най-вече при премахване на разкривката;
- ✓ трайно доувреждане на терена на находището до извършването на техническа и биологична рекултивация;
- ✓ аварийно замърсяване на околните терени с битови отпадъци, от гориво-смазочни материали от МПС или разсипване на скални материали при превоза им;
- ✓ въздействие върху макар и бедния растителен и животински свят чрез минимално отнемане на екологични ниши;
- ✓ евентуално въздействие върху растителния и животински свят в околните територии, най-вече предизвикването от присъствието и дейността на техника и хора безпокойство;
- ✓ трайно донарушаване на съществуващия и характерен ландшафт до извършването на рекултивацията на терена.

**2. Въздействие върху елементи от Националната екологична мрежа, включително на разположените в близост до инвестиционното предложение**

Описаното местоположение и параметри на инвестиционното предложение не създават възможности за въздействие върху обявени или потенциални елементи на националната екологична мрежа.

**3. Очакваните последици, произтичащи от уязвимостта на инвестиционното предложение от риск от големи аварии и/или бедствия**

Рискът от аварии е свързан с нарушения на технологичната дисциплина и мерките за безопасност при добива, предвидени в техническите проекти и биха могли да доведат до възникване на запалване или самозапалване на горими отпадъци. При спазване на действащите норми и правила за работа тези рискове са минимални. Липсват основания за очакване на аварии или бедствия.

Инвестиционното предложение не попада в приложното поле на изискванията по чл. 103 ал.1 от ЗООС за класификация на предприятие/съоръжение с нисък рисков потенциал и предприятие/съоръжение с висок рисков потенциал.

**4. Вид и естество на въздействието (пряко, непряко, вторично, кумулативно, краткотрайно, средно- и дълготрайно, постоянно и временно, положително и отрицателно).**

Въздействието се очаква да бъде пряко, дълготрайно и негативно в рамките на допустимите граници.

**5. Степен и пространствен обхват на въздействието - географски район; засегнато население; населени места (наименование, вид - град, село, курортно селище, брой на населението, което е вероятно да бъде засегнато, и др.).**

Проектът ще се реализира в землището на село Градец, община Котел на предложена концесионна площ от 220. 927 дка, от които обект на пряко разработване ще са 191.972 дка, заети от находището – площта със запаси и ресурси.

Голямата част от земите – 116.468 дка са разработени в миналото и са отредени за „кариери – суровини за строителството и промишлеността в скален масив”.

Кариерната разработка няма да засегне по никакъв начин населението на село Градец и другите най-близки селища - Катунци, Медвен, Жеравна и Ичера.

Въздействието се очаква да бъде локално, ограничено в обсега на работната площадка.

#### **6. Вероятност, интензивност, комплексност на въздействието**

Очакваме минимално, с ниска интензивност негативно въздействие върху компонентите на околната среда, свързано с минимални прахови и газови емисии във въздуха по време на добива и минимално площно засягане на земи. По-глобално погледнато въздействието ще е дълготрайно, с ниска интензивност и негативно в рамките на допустимите граници.

#### **7. Очакваното настъпване, продължителността, честотата и обратимостта на въздействието.**

Въздействието от реализация на инвестиционното предложение очакваме още в етапа на „минно строителство“.

Продължителността на въздействието съвпада с продължителността на експлоатация на кариерата. В периода на експлоатация очакваме дълготрайно, с ниска интензивност.

Предвидената техническа и биологична рекултивация дават основание за постигане на обратимост на въздействието във възможно най-голяма степен.

#### **8. Комбинирането с въздействия на други съществуващи и/или одобрени инвестиционни предложения.**

Разработката няма пряка връзка с други съществуващи и одобрени с устройствен или друг план дейности. Не може да се очаква комбинирането с въздействия на други съществуващи и/или одобрени инвестиционни предложения.

#### **9. Възможността за ефективно намаляване на въздействията.**

Силно ограничено локално механично замърсяване на въздуха се явява в следствие на:

- ❖ товарните операции по откривни земни маси, отпадъчни скални маси и др.;
- ❖ движение на транспортната техника в района на кариерата;
- ❖ въздушни течения, отвяващи част от отложения в кариерните пространства фин скален прах.

За недопускане увреждане здравето на работещите и влияние върху жителите на село Градец и околната среда ще се извършва ежедневно оросяване с технологична вода, доставяна чрез водоноски.

Извозът на материалите ще се извършва по полски път до третокласния асфалтов път от РПМ 488 и от там до временен склад или директен излаз чрез бившия технологичен път на второкласния път от РПМ II-48. По този начин няма да се натовари допълнително околната среда и жизнена среда за жителите на селото.

Източник на шум и вибрации в работната (околната) среда ще са само двигателите на булдозера и транспортните средства. На работната площадка, в близост до работещата техника, очакваното максимално еквивалентно ниво на шума ще бъде до около 90 dBA. За минимизиране въздействието от МПС движението им в границите на производствената площадка ще е с малка скорост (около 10 km/h пълни и празни) на къси разстояния. Очакваното еквивалентно ниво на шум, създавано от него при движението му е около 59 dBA на 7,5 м. от оста на движение. След излизане от площадката на кариерата, камионите с готовата продукция ще се движат по съществуващите технологичен и полски пътища и по пътната мрежа в района. Създаваното от тях еквивалентно ниво на шум при средна скорост 25 km/h е около 57 dBA на 7,5 м. от оста на движение. Възможните завишавания ще имат епизодичен характер.

При експлоатацията на кариерата ще се работи ръчно и практически няма да има шумово натоварване в околната среда. Прогнозата за натоварването на околното пространство, извън посоченият периметър на находището, се очаква да бъде локално като териториален обхват; незначително като степен на въздействие; в рамките на работния ден като продължителност и без кумулативно въздействие. Извън обекта интензивността на фактора шум няма да надвишава пределно - допустимите стойности.

Ще бъдат взети всички необходими мерки за недопускане разливи на горивни и смазочни материали. Ремонт на техниката, смяната на маслата и на старите акумулатори ще се извършва в специализирана база в град Котел. Превозването на скалните материали ще се извършва със закрити автомобили.



Влизането на машини ще се извършва по асфалтираният път и съществуващите полски пътища и няма да бъде допуснато увреждане на обработваеми земи, ливади и пасища или гори.

Разкритите земни маси ще се използват за изравняване на терена и техническа рекултивация. Земите в площта на находището са от ниска категория и хумусния пласт е оскъден и основно там където теренът не е разработен в миналото. Проектът предвижда хумусът да се събира и съхранява по изискванията на Наредба № 26/ 1996 на определена площадка – външно депо. Отработеното пространство се запълва със стерилните зони, след което се рекултивира по проект за рекултивация.

При добива на скално-облицовъчни материали от находището няма да се достигнат и засегнат подпочвени води. Такива не са достигнати и при най-дълбоките сондажи. Няма да се извършва промиване на добитите материали. На територията на находището и концесионната площ няма да се емитират отпадъчни води.

В цялостния работен и годишни работни проекти ще са предвидени всички мерки за недопускане въздействие върху повърхностни и подземни води. Няма да се допусне по никакъв начин пряко или непряко отвеждане на опасни или вредни вещества, които могат да ги замърсят.

На площадката няма да се съхраняват горива и масла. Зареждането на булдозера с гориво ще става на посредством автоцистерна, а на камионите на бензиностанция. Масла ще се осигуряват само при необходимост, в малки разфасовки и ще се използват незабавно.

Използваните опасни вещества могат да окажат евентуално негативно въздействие върху околната среда само при аварийни ситуации – например течове от гориво или масла от двигателите на машините и автомобилите. При такива случаи разлятите опасни вещества могат да постъпят в почвите, а чрез тях да достигнат до повърхностни или подземни води. Прогнозата е, че при спазване на инструкциите за безопасна работа с тези вещества, те няма да представляват опасност нито за хората, нито за околната среда. Персоналът ще бъде обучен и стриктно ще спазва изискванията за безопасност при работа с опасни вещества.

Биологичното разнообразие в рамките на концесията е изключително бедно, предвид увредения в миналото характер на земите, близостта на селото, трайното присъствие на хора и домашни животни.

С цел минимизиране въздействието върху защитените зони ще се проведе инструктаж на работниците относно прилагането на смекчаващите мерки по намаляване на въздействието върху предмета им на опазване. Стриктно ще бъде изпълнена предвидената биологична рекултивация на находището. Ще се изгради зелен пояс в периферията на находището. Всички мерки за опазване на околната среда ще бъдат описани в различните части на цялостния и годишните проекти.

#### **10. Трансграничен характер на въздействието**

Въздействието е с локален характер и ще се ограничи само в рамките на концесионната площ.

**11. Мерки, които е необходимо да се включат в инвестиционното предложение, свързани с избягване, предотвратяване, намаляване или компенсирание на предполагаемите значителни отрицателни въздействия върху околната среда и човешкото здраве.**

Те са свързани със спазване на изискванията на българското хармонизирано екологично законодателство. В съзвучие с принципите на устойчивото развитие възложителят е набелязал мерки за предотвратяване, намаляване или възможно най-пълно отстраняване на предполагаемите неблагоприятни последствия от осъществяването на плана върху околната среда.

<b>МЕРКИ</b>	<b>ПЕРИОД НА ИЗПЪЛНЕНИЕ</b>	<b>ОЧАКВАН РЕЗУЛТАТ</b>
Доизграждане на локалната реперно-възстановителна м-жа	Проектиране	Контрол на заложените в проектите технически параметри.
Изготвяне на Аварийен план за действие при бедствия, аварии и катастрофи	Проектиране	Предпазване здравето на хората и минимално въздействие върху околната среда.
Провеждане на периодични геодезически измервания	Експлоатация	Контрол върху спазването на техническите параметри, заложен в проектите.
Контрол за изключване на ДВГ, когато булдозерът или	Строителство Експлоатация	Намаляване на емисиите на отпадъчни газове от изгаряне на

автомобилите не работят или не са в движение.		горивото и на шума от ДВГ
Оросяване с водна мъгла на работната площадка и технологичните пътища	Експлоатация	Ограничаване на праховите емисии от съответните устройства и съоръжения
Недопускане навлизането на машини в имоти, извън границите на концесията.	Експлоатация	Гарантиране на минимално въздействие върху околната среда и защитената зона.
Да не се извършват ремонтни работи на стр. механизация на обекта и разливи на ГСМ.	Експлоатация	Опазване на водите и почвите от замърсяване.
Да не се допуска изнасянето на кал, чрез транспортните средства върху пътища	Експлоатация	Опазване на пътна мрежа от замърсяване и намаляване на праховото замърсяване на атмосферния въздух.
Да се извършва поетапна техническа рекултивация на отработените участъци.	Експлоатация	Приобщаване на терена към ландшафта на местността и защитените зони.
Инструктаж на работниците относно прилагането на смекчаващите мерки по намаляване на въздействието върху защитените зони.	Експлоатация	Свеждане до минимум негативното въздействие на обекта върху биологичното разнообразие в района и защитените зони.
Стриктно изпълнение на предвидената биологична рекултивация на находището.	След приключване на експлоатацията	Приобщаване на терена към ландшафта в района и защитените зони.
Да се изгради зелен пояс в периферията на находището.	След приключване на експлоатацията	Реинтегриране на терена в рамките на защитената зона.
Осигуряване постоянна наличност на специални маслени сорбенти и други помощни средства	Строителство Експлоатация	Предотвратяване замърсяването на почви и води с масла и горива при евентуални инциденти
Изграждане при нужда на отвеждащи канавки и съоръжения за мех. пречистване на атмосферните води, преминаващи през добивното поле	Строителство Експлоатация	Опазване компонентите на околната среда
Проектиране и изпълнение на охранителни канавки,	Проектиране Строителство	Предотвратяване на свлачищни процеси.

предотвратяващи преминаването на атмосферните води от района извън находището	Експлоатация	
Да не се допуска унищожаване на животински индивиди, проникнали случайно на терените в експлоатация	Експлоатация	Опазване на животинските видове в района на ИП
При биологичната рекултивация да се използват местни растителни видове	Проектиране Експлоатация	Реинтегриране на територията в защитените зони
В случай на попадане на обект с характер на находка, нерегистриран преди, да се спре работата и се уведомят историческия музей и община Котел.	Експлоатация	Опазване на културно-историческото наследство
Осигуряване на помещение и специализирани съдове за съхраняване на опасните в-ва и отпадъци в обекта на ИП	Експлоатация	Предотвратяване на вредно въздействие от опасни отпадъци върху околната среда.
Предаване на опасните отпадъци за транспортиране и оползотворяване, само на фирми, притежаващи разрешение по ЗУО	Експлоатация	Предотвратяване на вредно въздействие от опасни отпадъци върху околната среда
Концесионерът при необходимост ще организира измервания на нивата на шум по границите на производствените площадки и в регулация на село Градец	Експлоатация	Установяване на действителното шумово натоварване на средата, вследствие дейността на ИП и отражението му в/у селищната среда

## V. ОБЩЕСТВЕН ИНТЕРЕС КЪМ ИНВЕСТИЦИОННОТО ПРЕДЛОЖЕНИЕ.

Възложителят е информирал писмено компетентните органи – РИОСВ Стара Загора, в най-ранния етап за своето инвестиционно предложение, като е внесъл уведомление по образец съгласно приложение № 5 в един екземпляр на хартиен и електронен носител с входящ № КОС-01-1019 от 13.02.2024 г.

Възложителят е обявил своето предложение на интернет страницата си :

[http://www.eskana.com/Uploads/DocumentUploads/%D0%97%D0%B0%20%D0%BD%D0%B0%D1%81/Uvedomlenie\\_Gradec%202.pdf](http://www.eskana.com/Uploads/DocumentUploads/%D0%97%D0%B0%20%D0%BD%D0%B0%D1%81/Uvedomlenie_Gradec%202.pdf)

В законоустановения срок на осигурен обществен достъп до уведомлението за инвестиционно предложение не са постъпили становища, мнения и съображения от заинтересовани лица.

Дата : 18.04.2024 г.

ВЪЗЛОЖИТЕЛ.....  
Изпълнителен директор,  
Венцеслав Евстатиев



**УВЕДОМЛЕНИЕ**  
**за инвестиционно предложение**

**I. Информация за възложителя**

**„ЕСКАНА“ АД**

Седалище и адрес на управление град Варна, ул. „Арх. Петко Момилев“ №26 ЕИК 103044056, представлявано от Венцеслав Евстатиев - изпълнителен директор

Пълен пощенски адрес: 9010, Варна, район Приморски, ул. "Арх.Петко Момилев" №26

Телефон: 052/ 303 127; e-mail: [office@eskana.com](mailto:office@eskana.com)

Лице за контакти: Жечо Стоянов ; 0884 060 699, E-mail: [zhecho\\_stoyanov@abv.bg](mailto:zhecho_stoyanov@abv.bg)

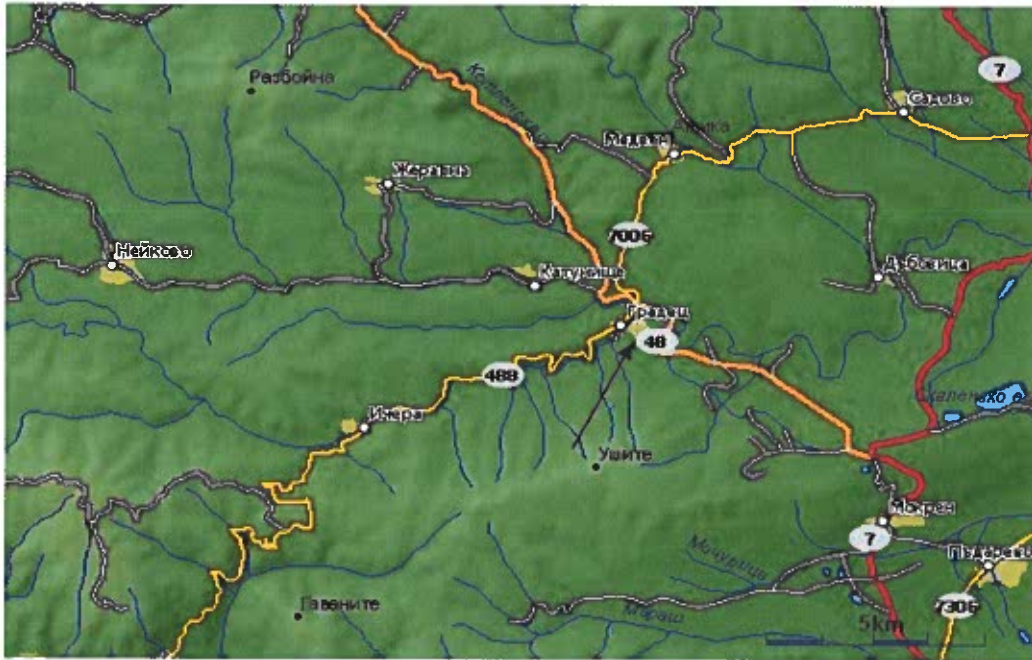
**II. Обща информация за предложеното инвестиционно предложение**

**а) Местоположение на инвестиционното предложение / землище, община, област, номер на имота/**

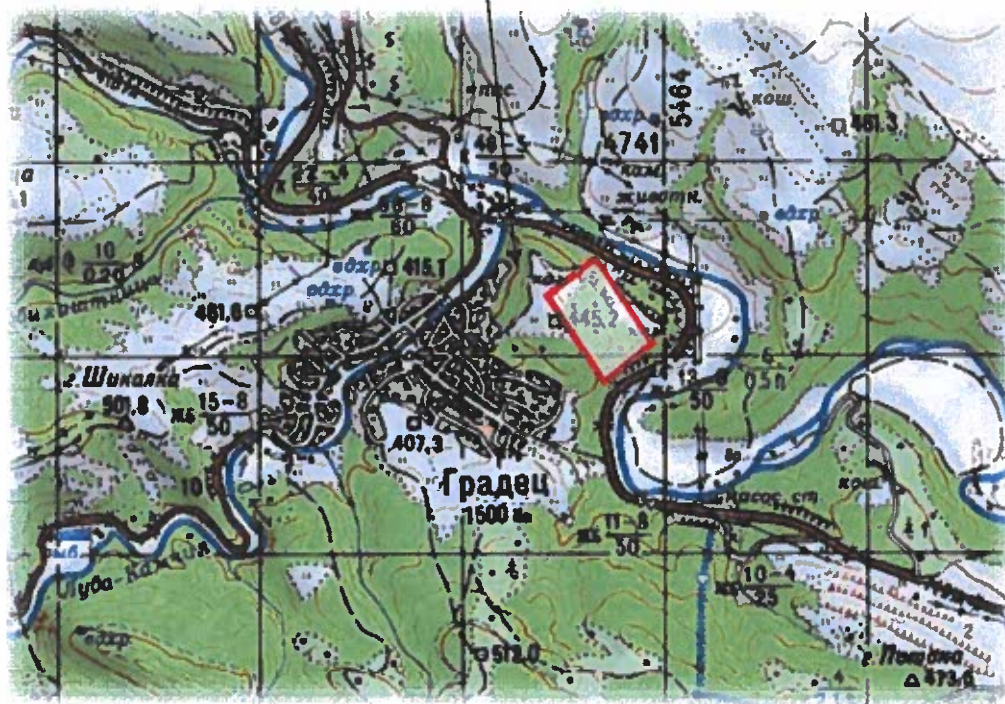
Находище Градец 2 е разположено на около един километър североизточно от село Градец, община Котел, област Сливен, в местността „Кишерските лозя“. Отстоянието от общинския център е 16 km, а от областния - 40 km.

Най-близките населени места около конкесионната площ са селата Градец, Катунице, Медвен, Жеравна и Ичера. В близост на около 300 m североизточно, преминава второкласен път от Републиканската пътна мрежа II-48.

Земите, обект на инвестиционното предложение, са в голямата си част разработени в миналото като кариера (100.4 дка – над 45%) и с премахната откривка, с начин на трайно ползване „кариери – суровини за строителството и промишлеността в скален масив“ и са общинска собственост. Около 53% от находището е върху земи частна сдобственост - „ниви“ и 2 % са пътища. От цялата площ на находището - 192,468 dka, 116,468 dka са описани, като стара кариера с начин на трайно ползване „кариери-суровини за строителството и промишлеността в скален масив“. Това включва поземлени имоти 17436.60.697 с площ 106.735 дка и 17436.60.764 с площ 9.714 дка в местността „Кишерски лозя“, общинска собственост.



"Градец 2"



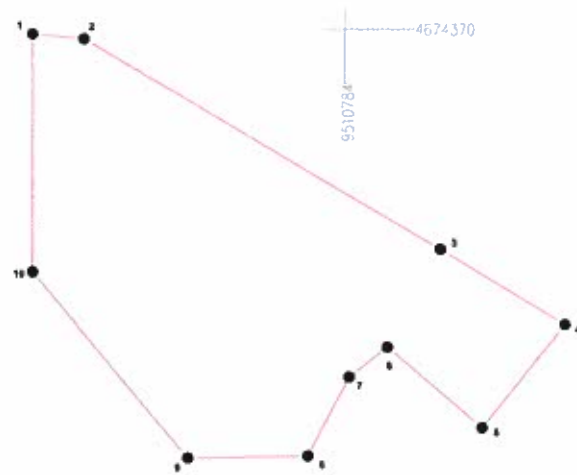
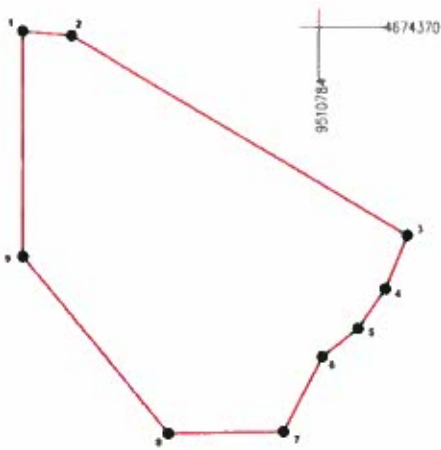
Най-високата кота в контура на находището е 445 m, най-ниската - 385.10 m, а общата денivelация е приблизително 60 m.

Характерът на инвестиционното ни предложение е такъв, че не се налага и не предвиждаме използването на други терени, извън концесията.



Концессионна площ „Градец 2“

Находище „Градец 2“



Находище „Градец 2“

Концессионна площ „Градец 2“



Координати на граничните точки на контурите на находището и концесията  
(координатна система 1970 г.)

НАХОДИЩЕ „ГРАДЕЦ 2”			КОНЦЕСИОННА ПЛОЩ „ГРАДЕЦ 2”		
№	X	Y	№	X	Y
1.	4674529.2	9510266.8	1.	4674529.2	9510266.8
2.	4674523.1	9510336.9	2.	4674523.1	9510336.9
3.	4674241.3	9510818.0	3.	4674241.3	9510818.0
4.	4674164.8	9510786.8	4.	4674140.7	9510986.6
5.	4674109.3	9510747.6	5.	4674001.2	9510875.1
6.	4674068.8	9510696.3	6.	4674109.3	9510747.6
7.	4673962.4	9510641.2	7.	4674068.8	9510696.3
8.	4673959.0	9510478.0	8.	4673962.4	9510641.2
9.	4674209.1	9510267.9	9.	4673959.0	9510478.0
			10	4674209.1	9510267.9

**б) Срок за реализация и етапи на изпълнение на инвестиционното предложение**

Предвиждаме експлоатацията на кариерата да се осъществи по сключен Договор за концесия за 35 години. Находището ще бъде разработено на два етапа.

На първия ще се обособи перспективна работна площадка за разработване на запасите от категория 111 върху земи с вид територия „нарушена” и начин на трайно ползване „кариери-суровини за строителството и промишлеността в скален масив”.

Това са актуалните в момента имоти 17436.60.697 и 17436.60.764, общинска собственост, по казастралната карта и кадастрални регистри на село Градец. Общата им площ е **116.468 дка** и обхващат терените, разработени в миналото като кариера. При заложената максимална производителност и благоприятна пазарна конюнктура тези увредени терени биха задоволили 20 години от концесионния период. За доразработването на находището е необходимо, при наличие на предоставена от Министерския съвет на Република България концесия само договор с община Котел без процедури и смяна предназначението на нови земи.

При наличие на необходимост на Втори етап ще предприемем действия по закупуване и на част от пустеещите земи, прилежащи на бившата кариера, частна собственост. В периода на

стопанисването им от ТКЗС са били лозя, а преди колективизацията ниви. В момента са пустеещи и увредени до голяма степен от нерегламентираното депониране на битови и строителни отпадъци, свръхпаша, утъпкване от домашни животни, безразборно прокарване на полски пътища, водна и ветрова ерозия... Сегашният начин на трайно ползване на терените с обща площ около 76 дка е „полски култури“. Втори етап бихме реализирали само при рязка положителна промяна в пазарната конюктура, изискваща необходимост от разработка на цялото находище.

**в) Цел и предмет на инвестиционното предложение – производство, жилищно, пътно и др. Строителство – ПРОИЗВОДСТВО**

ЕСКАНА“ АД е основен производител на инертни материали за железопътното, и пътно строителство, за бетон и строителни разтвори. Фирмата води началото си от тридесетте години като инсталация за добив на трошен камък. В момента експлоатираме четири находища за добив на пясък – „Старо Оряхово“, „Старо Оряхово 2“, „Садово“ и „Езерото“, както и други 4 за добив на трошен ка „Марциана“, „Сини вир“, „Ветрино“ и „Ляхово“.

Изготвен е План за разработка на находището с описание на целите, сроковете за започване, вида, обема, методите, продължителността и стойността на предвидените дейности, както и мерките за опазване на земните недра и околната среда, безопасността и здравето, културните ценности и План за управление на минните отпадъци.

Видът на полезното изкопаемо в находище «Градец 2» са аркозни пясъчници /аркозен аренит/. Пясъчниците от находището изграждат задругата на дебелопластовия флиш с възраст палеоцен - среден еоцен. Пластовете от дебели пясъчници изграждат т.н. дебелопластов флиш, в който те са с дебелина от няколко до над десет метра. Могат да се добиват както плочи цепени и камък ломен и цепен, главно за хоризонтални настилки (плочници), за бордюри, за строителство на сгради и съоръжения към тях (особено огради), декоративни крайпътни съоръжения (чешми, кътове за отдих и почивка, площадки). Тънкопластовият флиш е изграден от пясъчници с дебелина до един метър. От него се добиват само плочи, предимно за вертикални облицовки, пана и др.

Облицовъчните плочи се използват, като неоформени и оформени (ограйчени). Оформянето им става ръчно или машинно.

Находището се характеризира с:

- ❖ Коефициент на продуктивност 0.68;
- ❖ Обемен рандеман - около 30 %;
- ❖ Съотношение откривка - полезно изкопаемо - 2,3 : 7,0 или 1 : 3,04.

В находището няма опасност от оводняване, поради добрата дренираност на масива и ниската кота на местния ерозионен базис. Откривката на находището е повърхностна - рахла и твърда. Премахването на повърхностната рахла (кватернерна откривка) е предварителна, ще се извършва с булдозер с рихлител. Технологиата на насипване избрана в находище „Градец 2” е булдозерно насипообразуване с автотранспорт. Тази система на насипообразуване е широко използвана в откритите рудници в целия свят. Процесът на насипообразуване включва три операции: разтоварване на автосамосвалите, подравняване на насипищната площадка и строителство и ремонт на пътя, необходим за обслужване на насипището. Местоположението и параметрите на насипообразуване ще се прецизират с изготвяне на цялостния проект за добив от находището. На този етап предвиждаме временно депо за депониране с площ от 1,5 dka и второ временно депо за депониране на трошляка (нестандартна продукция) с площ от 4 dka .

Добивът ще се извършва стъпаловидно. Кариерата ще се отработва на хоризонтални слоеве в технологична последователност отгоре-надолу. Предвижда се максимален годишен добив до 30 000 m<sup>3</sup> , при обезпеченост със запаси за 35 години. Оптималният фронт на кариерата се очертава югозапад-североизток. Технологиата на работа изисква следното оборудване за отделяне на плочите – чукове от 1 kg до 10 kg, плоски клинове (ками), шилки, лостове, колички за извозване.

Хидрогеоложките условия в находището са подходящи за целогодишна експлоатация. Масивът е сух, отцедлив. Подпочвени води на дълбочината на сондажите не са установени. Те се дренират в дълбочина до подложката и река Луда Камчия.

Минно техническите условия за експлоатация са добри. Добивът ще се извършва ръчно, без пробивно-взривни работи, като за целта на площадката ще работят около 15 човека, наети от местното население. Благоприятни са за целогодишен открит добив. През есенно-зимния период е възможно да възникват краткотрайни прекъсвания във връзка с възможни лоши атмосферни условия.

Не се предвижда изграждането на административно-битов комплекс. Ще се стационарират и използват офисни мобилни фургони тип „контейнер“ за назначение, столова и съблекалня за работниците. Предвидени са химически тоалетни.

Кариерата на първи етап няма да бъде електрифицирана. При нужда ще се използва дизелов агрегат 10 kW на 220 V. За обслужване на механизацията не се предвижда изграждане на гаражи, складове за горивни и смазочни материали, ремонтна работилница. Обслужването на механизацията ще се извършва в специализирани сервиси.

Добитият скалнооблицовъчен материал от находището ще се транспортира до временен склад, разположен в бивш стопански двор до село Градец. Добитите скални плочи ще бъдат наредени върху палети и с помощта на мотокар ще се натоварват в камион за транспортирането им до временното депо. Основните дейности по рекултивацията ще се изпълняват в периода в последните 3 години от концесионния договор. Проектът за рекултивация ще включва технически и биологични мероприятия за възстановяване на нарушените терени.

В настоящия момент земята на находище „Градец 2“ е част от Поземлен фонд, като над 61 % са общинска частна собственост. Земите, обект на инвестиционното предложение, са в голямата си част разработени в миналото като кариера (100.4 дка – над 45%) и с премахната откритка. Тази част от земите с начин на трайно ползване „кариери – суровини за строителството и промишлеността в скален масив“ са общинска собственост, около 53 % частна, с отреден по Картата на възстановената собственост с начин на трайно ползване „ниви“ и 2 % са пътища.

**г) Необходимост от нова инфраструктура - пътища, електроснабдяване, ВИК и др.**

Не се предвижда промяна на съществуващата пътна инфраструктура.

За нуждите на производството на скалнооблицовъчни материали в миналото е изграден технологичен път с трошенокаменна настилка, свързващ находището с преминаващия на около 300 м североизточно второкласен път от Републиканската пътна мрежа II-48. Югозападно полски пътища водят до третокласния път от Републиканската пътна мрежа № 488 Сливен – село Градец. По време на експлоатацията на обекта ще бъде използвано незначителното количество вода за питейни и битови нужди. Технологично вода ще се използва за оросяване на работните площадки и пътищата срещу запрашаването. Ще се

доставя с водоноски от село Градец, община Сливен по договор с "Водоснабдяване и Канализация" ООД - град Сливен. Бутилирана питейна вода за работещите в кариерата ще бъде доставяна от магазинната мрежа. Електроснабдяване на първи етап не е необходимо. При необходимост ще се ползва дизелов агрегат. Съществува възможност да се осигури от електроразпределителната мрежа на „Електроразпределение Юг“ EVN група Пловдив от мрежата в делбото. За отопление на фургоните при необходимост в студени месеци от годината, ще бъде използвано твърдо гориво – дърва и брикети, закупувани и доставяни от лицензирана фирма.

### III. Орган, отговорен за одобряването на инвестиционното предложение

Министерство на енергетиката.

#### Прилагам

1. Документ за платена такса, съгласно допълнение на Тарифа за таксите, които се събират в системата на МОСВ, одобр. ПМС №253/2004 г. (обн. ДВ, бр.79 от 02.10.2007 г.);

2. Информация и документация, съгласно приложение № 3, част Б към чл. 10, ал. 2 от Наредба за условията и реда за извършване на оценка за съвместимостта на планове, програми, проекти и инвестиционни предложения с предмета и целите на опазване на защитените зони, приета с ПМС № 201/31.08.2007 г., предоставена и на електронен носител, включваща:

2.1. *Характеристики на засегнатата територия - вид и начин на ползване на земите.*

2.2. *Актуални скици на имотите, в които ще се реализира инвестиционното предложение, съдържащи списъци с координатите на точките, определящи границите на поземлените имоти или партиди на имотите в случаите, когато скицата се издава от общинска служба по земеделие или координатни точки на трасето на линейните обекти на техническата инфраструктура, придружени от информация за използваната координатна система или координатни точки, определящи териториалния обхват на инвестиционното предложение за площни обекти, придружени от информация за използваната координатна система.*

2.3. *Карта или друг актуален графичен материал на засегнатата територия, схеми, координати на граничните точки на имота и на обекта - предмет на инвестиционното предложение, снимки, партида на имота и др. - по преценка на възложителя.*

#### 3. Уведомление на електронен носител

Отбелязване начина на получаване на изготвения административен акт/краен документ:

лично

по пощата

Дата :18.03.2024 г.

Уведомител:.....  
Изп.директор - Венцеслав Евстатиев



**Информация и документация, съгласно  
Приложение № 3 Част Б към чл. 10, ал. 2**

*от Наредба за условията и реда за извършване на оценка за съвместимостта на планове, програми, проекти и инвестиционни предложения с предмета и целите на опазване на защитените зони*

**1. Характеристики на засегнатата територия - вид и начин на ползване на земите.**

Концесионна площ „Градец 2“ е разположена на около един километър североизточно от село Градец, община Котел, област Сливен в местността „Кишерските лозя“. Отстоянието от общинския център е 16 км, а от областния 40. Други близки населени места са селата Катунцише, Медвен, Жеравна и Ичера.

Находище „Градец 2“ за скалнооблицовъчни материали /аркозни-пясъчници/ ще се обособи с обща площ от около **192 дка (191 972 м<sup>2</sup>)**. За ефективната доразработка на запасите ще е необходимо обособяването на концесионна площ от около **221 дка (220 927.8 м<sup>2</sup>)**, включваща и необходимата площ за временни дейности по време на експлоатацията.

Земята е част от Поземлен фонд, като над 61 % са общинска частна собственост, отчуждена в миналото за кариера и с настоящ начин на трайно ползване „кариери-суровини за строителството и промишлеността в скален масив“. Общата им площ е 116.468 дка и заемат по-голямата част от находището. Останалите са неизползваеми от години, запустели и увредени частни малкоразмерни имоти, бивши лозя, сега с НТП „полски култури“.

Земите, обект на инвестиционното предложение, са в голяма си част разработени в миналото като кариера (116.468 дка – над 61 %) и с премахната откривка. Останалата част са заети от запустели, неизползваеми, увредени от човешка намеса, ветрова и водна ерозия бивши земеделски земи. Преобладаващата част от земите с начин на трайно ползване „кариери – суровини за строителството и промишлеността в скален масив“ са общинска собственост, а останалите около 39 % частна, с отреден по Картата на възстановената собственост с начин на трайно ползване „полски култури“.

В миналото е разкрита и експлоатирана държавна кариера и площта в по-голямата си част е с иззета в този период откривка. Разхвърляна е на отделни по-големи купове върху терена. В последствие години наред се е водил браконьерски добив на плочи, като в резултат на това съществуват множество хаотично разположени ями.

Отпадните земни маси са пръснати безразборно на малки купчини. Не е извършвана никаква цялостна рекултивация, като вероятно още при добива от държавното предприятие частично са заравнени неизползваеми петна. Тази силно увредена част от терена на находището заема около 65 %, основно в двата големи общински имоти 000764 и 000697, отредени от години за „кариери – суровини за строителството и промишлеността в скален масив“.

Втората част от площта на находището представлява неразработен в миналото терен, подложен обаче на изключително силна антропопреса. Това са били бивши лозя, които от над 40-50 години са изоставени и подложени на ежедневно човешко присъствие, прекомерна паша, утъпкване, трайно присъствие на домашни животни. На места съществуват рецидиви от добив на плочи от „градешки камък“ – ями, траншеи, купчини. След запустяването земята е подложена на силна ветрова и водна ерозия. Теренът е замърсен със строителни и битови отпадъци, изхвърлени целенасочени или разпилени от близко разположения имот. Съществувалото в него общинско или селско сметище не е ликвидирано напълно и не е рекултивирано. Липсват дървета и храсти, а тревната покривка е бедна по състав и изцяло рудерализирана.

В старата кариерна площ тук там в ямки и закътани места с натрупана или съхранена органика върху скалата се развиват ограничено храсти (основно шипки и къпини) и няколко върби с хресталачен хабитус. Върху стари насипи с изпъкнали форми е формирана ксерофилна рудерална растителност с преобладаване на многогодишни плевели от клас *Artemisietea vulgaris* Lohmeyer et al. ex von Rochow 1951) с участие на обикновен щир (*Amaranthus retroflexus*), малък репей (*Arctium minus*), обикновен пелин (*Artemisia vulgaris*), дългоосилеста овсига (*Bromus sterilis*), обикновен магарешки бодил (*Carduus acanthoides*), кучешка лобода (*Chenopodium album*), канадска коница (*Conyza canadensis*), слънчена млечка (*Euphorbia helioscopia*), миши ечемик (*Hordeum murinum*), компасна **салата** (*Lactuca seriola*), горски слез (*Malva sylvestris*), пясъчна пача трева (*Polygonum arenastrum*), обикновен спореж (*Senecio vulgaris*), полски кострец (*Sonchus arvensis*), полска къпина (*Rubus caesius*), келяв габър (*Carpinus orientalis*), трънка (*Prunus spinosa*) и др.

Лесистен характер притежават само склоновете на възвишението, спускащи се към двата асфалтови пътя от РПМ и включени в Горски фонд на страната. Стопанисват се от

Държавно горско стопанство Котел и не се засягат от реализацията на инвестиционното предложение.

На отделни места в бивши изкопи и съхранение вдлъбнати форми се срещат лисича острица (*Carex vulpina*), росица (*Glyceria fluitans.*), лапад (*Rumex pulcher*).

На изоставените бивши земеделски земи преобладават едногодишни плевели като жълто подрумиче (*Anthemis tinctoria*), обикновен репей (*Arctium lappa*), приземен вейник (*Calamagrostis epigeus*), бодлива метличина (*Centaurea calcitrapa*), обикновен кривец (*Chondrilla juncea*), обикновена паламида (*Cirsium vulgare*), смрадлива дрипавка (*Crepis foetida*), кръглоглав челядник (*Echinops sphaerocephalus*), четинест пирей (*Elymus hispidus*), обикновена луличка (*Linaria vulgaris*), хмелна люцерна (*Medicago lupulina*), обикновен пчелинок (*Marrubium vulgare*), обикновен гингер (*Onopordum acanthium*), жълта резеда (*Reseda lutea* L.), спанаков лапад (*Rumex patientia*), германски чистец (*Stachys germanica*), подбел (*Tussilago farfara* L.), обикновено безсмъртниче (*Xeranthemum annuum*), троскот (*Cynodon dactylon*), обикновена полевица (*Agrostis capillaris*), полски ветрогон (*Eryngium campestre*), сборна главецца (*Dactylis glomerata*), хълмов равнец (*Achillea collina*), пълзящ очиблец (*Potentilla reptans*), зелена кощрява (*Setaria viridis*), синя жлъчка (*Cichorium intybus*), четинеста дрипавка (*Crepis setosa*) и др.

В отделни части на бившите обработваеми земи са формирани малки храстово-тревни групировки с участието на хълмов равнец (*Achillea collina*), кипарисова млечка (*Euphorbia cyparissias.*), трънка (*Prunus spinosa*), троскот (*Cynodon dactylon*), полска мента (*Mentha arvensis*), обикновен лопен (*Verbascum blattaria*), полска къпина (*Rubus caesius*) ...

На територията на изоставените лозя хълмов равнец (*Achillea collina*), прешленеста какула (*Salvia verticillata*), качулесто кукувиче грозде (*Muscari comosum*), едрочветна срамливче (*Orlaya grandiflora*), банатски лопен (*Verbascum banaticum*), сборна главица (*Dactylis glomerata*), къпина (*Rubus caesius*), обикновен пирей (*Elymus repens*), шипка (*Rosa canina*).

Анализът на състава на растителността в концесионната площ показва, че преобладават широко разпространени растителни видове с вторичен произход. Не са установени редки и защитени растителни видове и съобщества с природозащитен статут, включени в Закона за биологично разнообразие.



Находището и концесионната площ попадат в две защитени зони и са в близост до други две, представено на картния материал по-долу.



Защитена зона BG0002029 „КОТЛЕНСКА ПЛАНИНА“ с площ от 99 299.77 ха е част от национална екологичната мрежа в частта ѝ за защитените зони по чл.6, ал.1, т.3 и 4 от Закона за Биологичното разнообразие, изградени по европейската програма Натура 2000 в частта ѝ за опазване на птиците от Директива 79/409/ЕЕС).

Обявена е със Заповед № РД-910/11.12.2008 година на Министъра на околната среда и водите (ДВ, бр.15, стр.15/24.02.2009 година). ( )

Според вносителите на предложението – Българско дружество за защита на птиците, от главното било на Централна Стара планината към долините на реките Тича и Луда Камчия се спускат множество ясно оформени второстепенни била със стръмни склонове и дълбоки врязани долове и суходолия. Теренът е стръмен и силно пресечен. Районът е сравнително слабо населен, главно по периферията, в долините на реките. Около две трети от територията на планината е покрита с първични широколистни гори, главно от мизийски бук (*Fagus toesiaca*), на места примесен с обикновен габър (*Carpinus betulus*). По-ограничено разпространение имат горите от горун (*Quercus dalechampii*) на

места примесен с обикновен габър (*C. betulus*) и келяв габър (*Carpinus orientalis*), смесените дъбови гори от цер (*Quercus cerris*) и благун (*Quercus frainetto*).

В западната част на планината е установено малко находище на естествени смесени гори от бяла ела (*Abies alba*) и обикновен бук (*Fagus sylvatica*). Вторичните гори и храсталаци от келяв габър имат силно ограничено разпространение в района. Останалата част от територията е заета от открити пространства, използвани за пасища и селскостопански земи. В пасищата преобладават три типа тревни съобщества: мезофилни, ксеромезофилни и ксеротермни тревни съобщества. Една значителна част от откритите пространства, в това число и земеделските площи са възникнали вторично, на мястото на стари гори. Влажните зони и поречията на реките заемат една сравнително малка част от територията на мястото. Единствената влажна зона в планината е язовир Тича, който няма обраствания с блатна растителност. По високите части на планината се срещат варовикови скали и карстови образувания, разпръснати из целия район (Недялков, 1984; Бондев, 1991; Георгиев, 1993).

На територията на Котленска планина са установени 182 вида птици, от които 51 са включени в Червената книга на България (1985). От срещаните се видове 81 са от европейско природозащитно значение (SPEC) (BirdLife International, 2004). Като световно застрашени в категория SPEC1 са включени 10 вида, а като застрашени в Европа съответно в категория SPEC2 - 21 вида, в SPEC3 - 50 вида. Мястото осигурява подходящи местообитания за 65 вида, включени в приложение 2 на Закона за биологичното разнообразие, за които се изискват специални мерки за защита. От тях 58 са вписани също в приложение I на Директива 79/409 на ЕС. Котленска планина е място от световно значение за гнезденето на ливадния дърдавец /*Crex crex*/ и едно от най-значимите места в страната от значение за Европейския съюз за опазването на видове, гнездящи в голяма численост - черен щъркел (*Ciconia nigra*), осояд (*Pernis apivorus*), орел змияр (*Circaetus gallicus*), малък креслив орел (*Aquila pomarina*), скален орел (*Aquila chrysaetos*), малък орел (*Hieraetus pennatus*), сокол скитник (*Falco peregrinus*), лещарка (*Bonasa bonasia*), полубеловрата мухоловка (*Ficedula semitorquata*) и среден пъстър кълвач (*Dendrocopos medius*).

През Котленска планина преминава най-западната част на черноморския прелетен път *Via Pontica*. Тук се образува типично място с тесен фронт на миграция, където ежегодно по време на есенна миграция преминават над 3000 грабливи птици. Най-

многобройни от тях са осояда, обикновения мишелов (*Buteo buteo*), вечерната ветрушка (*Falco vespertinus*) и блатарите. По време на миграция е установен и сивия жерав (*Grus grus*). През есенно-зимния период язовир Тича поддържа значителни количества водолюбиви птици, включително червоногушият гмуркач (*Gavia arctica*), големият корморан (*Phalacrocorax carbo*), зеленоглавата патица (*Anas platyrhynchos*) и др.

Местообитанията в Котленска планина са чувствителни към човешки дейности свързани с управление на горите и поддържане на ливадите и пасищата.

Интензивното ползване на горите, особено сечите оказват негативно влияние върху качеството и видовия състав на горите местообитания и причиняват безпокойство на птиците, когато се извършват през гнездовия период. Ливадите и пасищата са застрашени от изоставяне и разораване. Това води до постепенна загуба на ценни местообитания, особено за ливадния дърдавец, но също така и до загуба на подходящи територии за хранене на грабливи птици. Дейностите свързани с туризма и селищата са до голяма степен локализирани и разпръснати и не оказват значително въздействие на територията като цяло. Районът е чувствителен и към дейности, предизвикващи безпокойство на птиците, особено на гнездящите по скалите видове – катерачество, делта- и парапланеризъм. Ловът и браконьерството също причиняват безпокойство на птиците. Пряка заплаха е вземането на малки от гнездата. Разрастването на туризма и отдиha, както и урбанизацията могат до повлияят отрицателно върху птиците и техните местообитания, ако процесът не бъде регулиран.

Една част от птиците, включени в предмета на опазване на защитена зона BG0002029 „КОТЛЕНСКА ПЛАНИНА“ са свързани с водни течения и не се засягат по никакъв начин от добивните дейности – черногуш гмуркач (*Gavia arctica*), розов пеликан (*Pelecanus onocrotalus*), къдроглав пеликан (*Pelecanus crispus*), малък корморан (*Phalacrocorax pygmeus*), ръждива чапла (*Ardea purpurea*), бяла лопатарка (*Platalea leucorodia*), поен лебед (*Cygnus Cygnus*), белоока потапница (*Aythya nyroca*), малък нирец (*Mergus albellus*), орел рибар (*Pandion haliaetus*), земеродно рибарче (*Alcedo atthis*), голям гмурец (*Podiceps cristatus*), малък гмурец (*Tachybaptus ruficollis*), черноврат гмурец (*Podiceps nigricollis*), голям корморан (*Phalacrocorax carbo*), ням лебед (*Cygnus olor*), сива чапла (*Ardea cinerea*), голяма белочела гъска (*Anser albifrons*), сива гъска (*Anser anser*), звънарка (*Bucephala clangula*), зеленоглава патица (*Anas platyrhynchos*), зимно бърне (*Anas crecca*), кафявоглава потапница

(*Aythya ferina*), качулата потапница (*Aythya fuligula*), клопач (*Anas clypeata*), среден нирец (*Mergus serrator*), фиш (*Anas Penelope*), червеноклюна потапница (*Netta rufina*), шилоопашата патица (*Anas acuta*), горски бекас (*Scolopax rusticola*), жълтокрака чайка (*Larus cachinnans*), речна чайка (*Larus ridibundus*), обикновена калугерица (*Vanellus vanellus*), голям горски водобегач (*Tringa ochropus*), зеленоножка (*Gallinula chloropus*), речен дъждосвирец (*Charadrius dubius*), лиска (*Fulica atra*), брегова лястовица (*Riparia riparia*).

В находището и концесията няма гнезда на черен щъркел (*Ciconia nigra*) и бял щъркел (*Ciconia ciconia*). Територията е неподходяща и като хранителна база.

Липсват колонии на пчелояд (*Merops apiaster*).

Няма условия, подходящи за популациите на ливаден дърдавец (*Crex crex*), сив жерав (*Grus grus*), червеногуша мухоловка (*Ficedula parva*) и полубеловрата мухоловка (*Ficedula semitorquata*).

Не се очаква никакво въздействие върху видовете птици, свързани по-тясно с горски местообитания – лещарка (*Bonasa bonasia*), козодой (*Caprimulgus europaeus*), бухал (*Bubo bubo*), сив кълвач (*Picus canus*), среден пъстър кълвач (*Dendrocopos medius*), сирийски пъстър кълвач (*Dendrocopos syriacus*), черен кълвач (*Dryocopus martius*), горски бекас (*Scolopax rusticola*), тъй като те не се засягат от добивните дейности и допълнителни работи.

Площта е неподходяща и за четирите видове блатари - ливаден блатар (*Circus pygargus*), полски блатар (*Circus cyaneus*), степен блатар (*Circus macrourus*), тръстикова блатар (*Circus aeruginosus*). Близостта до селото, почти постоянното човешко присъствие, липсата на хранителни ресурси от гризачи, отбягването на територията от други дребни животни, използвани като плячка, отблъскват останалите хищници от предмета на опазване - египетски лешояд (*Neophron percnopterus*), белоглав лешояд (*Gyps fulvus*), черен лешояд (*Aegypius monachus*), малък креслив орел (*Aquila pomarina*), голям креслив орел (*Aquila clanga*), скален орел (*Aquila chrysaetos*), царски орел (*Aquila heliaca*), малък орел (*Hieraetus pennatus*), орел змияр (*Circaetus gallicus*), осояд (*Pernis apivorus*), черна каня (*Milvus migrans*), късопръст ястреб (*Accipiter brevipes*), белоопашат мишелов (*Buteo rufinus*), белошипа ветрушка (*Falco naumanni*), черношипа ветрушка (Керкенец) (*Falco tinnunculus*), обикновен мишелов (*Buteo buteo*), сокол орко (*Falco subbuteo*), вечерна ветрушка (*Falco vespertinus*), малък ястреб (*Accipiter nisus*), сокол скитник (*Falco peregrinus*) и ловен сокол (*Falco cherrug*).

Площта е възможно да се прелита от птици на прошарените и открити пространства - червеногърба сврачка (*Lanius collurio*), черночела сврачка (*Lanius minor*), ястребогушо коприварче (*Sylvia nisoria*), горска чучулига (*Lullula arborea*) и градинска овесарка (*Emberiza hortulana*), синявица (*Coracias garrulus*).

Няма нито един гнездящ вид, причина за което е липсата на подходящи местообитания и постоянната заплаха от хора и домашни животни.

Характерът на дейността е такъв, че предполага такова присъствие на хора и техника в района, което е съизмеримо с настоящото положение, като за сметка работниците ще бъде преустановено присъствието на скитащи животни и преминаващи и пребиваващи с различни цели хора. Не се отнемат площи от хранителната база и не се прекъсват характерни за района хоризонтални и вертикални миграции.

Разработката на находище „Градец 2” не влиза в противоречие с целите за обявяване на Защитена зона BG0002029 „Котленска планина”:

- Опазване и поддържане на местообитанията на посочените видове птици за постигане на тяхното благоприятно природозащитно състояние;

- Възстановяване на местообитания на видове птици, за които е необходимо подобряване на природозащитното им състояние.

както и с въведените забрани:

- Премахване характеристиките на ландшафта (синури, единични и групи дървета) при ползването на земеделските земи като такива;

- Разораване и залесяване на ливади, пасища и мери, както и превръщането им в трайни насаждения;

- Изграждането на небезопасени въздушни електропреносни мрежи;

- Намаляване площта на крайречните гори от местни дървесни видове.

Не се очаква значимо отрицателно въздействие и върху нито един от целевите видове птици:

Разработката на находище „Градец 2” засяга само 0.0002 % от площта на Защитена зона BG0002029 „Котленска планина”.

По официално достъпните данни според наши изчисления за зоната са подадени инвестиционни предложения за общо около 2 500 дка или 0.001 % от нея, което говори за все още слаба площна засегнатост.

Концесионна площ „Градец 2” попада и в защитена зона BG0000139 „ЛУДА КАМЧИЯ”, част от националната екологичната мрежа в частта ѝ за защитените зони по чл.6, ал.1, т.1 и 2 от Закона за Биологичното разнообразие, изградени по европейската програма Натура 2000 в частта ѝ за опазване на природните местообитания и местообитанията на видовете от Директива 92/43/ЕЕС).

Защитена зона BG0000139 „Луда Камчия“ е обявена със Заповед № РД-1023 от 17 декември 2020 г. на МОСВ в землищата на с. Чубра, с. Дъбовица, с. Скала, община Сунгурларе, област Бургас, с. Мокрен, с. Градец, община Котел, област Сливен, с обща площ 61 062,057 дка

Предвид описаният характер на терена изцяло липсват местообитания, подлежащи на опазване съгласно изискванията на Директива 92/43/ЕЕС /Приложение 1/ и включени в Приложение №1 на Закона за биологичното разнообразие и включени в предмета на опазване на зоната:

- 4090 Ендемични оро-средиземноморски съобщества от ниски бодливи храстчета;
- 6110 \* Отворени калцифилни или базифилни тревни съобщества от *Alyso-Sedion albi*;
- 6210 Полуестествени сухи тревни и храстови съобщества върху варовик (*Festuco-Brometalia*) (\*важни местообитания на орхидеи);
- 6430 Хидрофилни съобщества от високи треви в равнините и в планинския до алпийския пояс;
- 7220 \* Извори с твърда вода с тувести формации (*Cratoneurion*); – 8210 Хазмофитна растителност по варовикови скални склонове;
- 9150 Термофилни букови гори (*CephalantheroFagion*);
- 9170 Дъбово-габърви гори от типа *GalioCarpinetum*;
- 9180 \* Смесени гори от съюза *Tilio-Acerion* върху сипеи и стръмни склонове;
- 91AA \* Източни гори от космат дъб;
- 91E0 \* Алувиални гори с *Alnus glutinosa* и *Fraxinus excelsior* (*Alno-Pandion*, *Alnion incanae*, *Salicion albae*);
- 91G0 \* Панонски гори с *Quercus petraea* и *Carpinus betulus*;
- 91M0 Балкано-панонски церово-горунови гори;
- 91S0 \* Западнопонтийски букови гори.

В рамките на находището и предлаганата концесионна площ липсват местообитания на видовете безгръбначни, включени в предмета на опазване на защитената зона – буков сечко (*Morimus funereus*), бръмбар рогач (*Lucanus cervus*), алпийска розалия (*Rosalia alpina*), обикновен сечко (*Cerambyx cerdo*) и обикновен паракалоптенус (*Paracaloptenus caloptenoides*), ценагрион (*Coenagrion ornatum*) и \* четириточкова меча пеперуда (*Euplagia (Callimorpha) quadripunctaria*).

Установено е присъствие на обикновен сечко (*Cerambyx cerdo*) и обикновен паракалоптенус (*Paracaloptenus caloptenoides*) – на около 3 км югоизточно, а на около 8 км южно на ценагрион (*Coenagrion ornatum*). Характерът на терена не дава основание за свързаност на установените локалитети с изследвания терен и не може да се очаква въздействие върху тях и останалите целеви видове от безгръбначните..

В близост от около 20 км до границите на изследвания район също не са установявани техни локалитети.

Не се засяга ихтиофауната от предмета на опазване – черна (балканска) мряна (*Barbus meridionalis*) и приморска мряна (*Barbus bergi*), обикновен шипок (*Cobitis taenia*) и европейска горчивка (*Rhodeus sericeus amarus*).

Сухият и ветровит характер на терена е причина за липсата на местообитания на двата вида земноводни от предмета на опазване - жълтокоремна бумка (*Bombina variegata*) и голям гребенест тритон (*Triturus karelinii*), които евентуално биха се придържали към поречието на Луда Камчия или терените, прилежащи на реката. Тясно свързана с водата е и обикновената блатна костенурка (*Emys orbicularis*). Не се срещат в находището.

Двата вида сухоземни костенурки - шипобедрена (*Testudo graeca*) и шипоопашата костенурка (*Testudo hermanni*), поради антропопресата отдавна са се отдръпнали в рамките на ареала си, както и пъстър смок (*Elaphe sauromates*).

От бозайниците в района се срещат минимално гризачи и други дребни представители. Видра (*Lutra lutra*) е обитател на водни площи, богати на риба, каквито в концесията липсват. Поради увредения му характер и унищожени в миналото екологични ниши лалугер (*Spermophilus citellus*) и пъстър пор (*Vormela peregusna*) в района не се срещат, а европейския вълк (*Canis lupus*) според местните ловци доближава селището и района само при много студени и снежни зими.

Не очакваме влошаване на местообитанията за прилепи, тъй като те са разположени далече от предлаганата концесионна площ, а реализацията на предимно ръчните дейности е изключително дневно мероприятие и няма да попречи при евентуалното използване на площите като трофична база от видовете, включени в предмета на опазване – малък подковонос (*Rhinolophus hipposideros*) и дългоух нощник (*Myotis bechsteini*),.

Разработката на находището заедно с всички други инвестиционни предложение до 2021 година засяга приблизително 400 дка или **0.030 %** от защитена зона BG0000139 „Луда Камчия“. Все още площната засегнатост е много ниска и не можем да очакваме кумулативен ефект.

Характерът на терена и бъдещото производство изключва въздействие върху предмета на опазване и на разположените в близост други две защитени зони по Директива 92/43/ЕЕС /за местообитанията/. Част са също от националната екологичната мрежа в частта ѝ за защитените зони по чл.6, ал.1, т.1 и 2 от Закона за Биологичното разнообразие,

В непосредствена близост, на около 0,03 km е границата на защитена зона BG0000136 „Река Горна Луда Камчия“, обявена със ЗАПОВЕД № РД-985 от 10 декември 2020 г на МОСВ на площ от 22 754,543 дка.

Предмет на опазване в защитена зона BG0000136 „Река Горна Луда Камчия“ са: 2.1. следните типове природни местообитания по чл. 6, ал. 1, т. 1 от Закона за биологичното разнообразие (ЗБР): – 3150 Естествени еутрофни езера с растителност от типа Magnopotamion или Hydrocharition; – 3260 Равнинни или планински реки с растителност от Ranunculion fluitantis и Callitricho-Batrachion; – 6210 Полуестествени сухи тревни и храстови съобщества върху варовик (Festuco-Brometalia) (\*важни местообитания на орхидеи); – 91E0\* Алувиални гори с *Alnus glutinosa* и *Fraxinus excelsior* (Alno-Pandion, Alnion incanae, Salicion albae); – 91M0 Балкано-панонски церово-горунови гори; 2.2. местообитанията на следните видове по чл. 6, ал. 1, т. 2 от ЗБР: 2.2.1. бозайници – \*Европейски вълк (*Canis lupus*), Видра (*Lutra lutra*), Пъстър пор (*Vormela peregusna*), Степен пор (*Mustela eversmanii*), Дългоух нощник (*Myotis bechsteini*), Трицветен нощник (*Myotis emarginatus*), Голям подковонос (*Rhinolophus ferrumequinum*), Малък подковонос (*Rhinolophus hipposideros*); 2.2.2. земноводни и влечуги – Жълтокоремна бумка (*Bombina variegata*), Голям гребенест



тритон (*Triturus karelinii*), Пъстър смок (*Elaphe sauromates*), Обикновена блатна костенурка (*Emys orbicularis*), Шипоопашата костенурка (*Testudo hermanni*), Шипобедрена костенурка (*Testudo graeca*); 2.2.3. риби – Европейска горчивка (*Rhodeus amarus*), Обикновен щипок (*Cobitis taenia*), Приморска мряна (*Barbus bergi*), Черна (балканска) мряна (*Barbus meridionalis*); 2.2.4. безгръбначни – \*Ручеен рак (*Austro potamobius torrentium*), Обикновен сечко (*Cerambyx cerdo*), Буков

На около 0,17 km е границата на Защитена зона **BG0000117 „Котленска планина“**, обявена със ЗАПОВЕД № РД-986 от 10 декември 2020 г. На МОСВ на обща площ от 690 589,158 дка.

Не се увреждат местообитания, подлежащи на опазване или местообитания на видовете, предмет на опазване в защитените зони. Не се изменя характерът на терените в посока на влошаване на условията на средата или отнемане на екологични ниши..

Не могат да бъдат очаквани, загуба на местообитания и фрагментация на популациите на видовете, предмет на опазване и влошаване на структурата им.

Може да се очаква незначително, като въздействие, безпокоене при разкривните и рекултивационни дейности, извършвани машинно.

Описаните характеристики на ценозите не предполагат значими промени по отношение на структурата и динамиката на популациите в района. Няма да се засегнат невъзстановимо екологичните ниши на типичните и постоянни за зоната видове.

Реализацията на проекта няма да предизвика сукцесионни процеси, водещи до промяна на видовия състав или в условията на средата - химически, хидроложки, геоложки промени, климатични или други промени.

Няма да бъдат засегнати по никакъв начин ключовите елементи и отнети местообитания на видове, предмет на опазване в Защитени зони BG0000139 „Река Луда Камчия“, BG0000136 „Река Горна Луда Камчия“, „Котленска планина“ (BG0000117) и „Котленска планина“ (BG0002029). Може да се очаква незначително засилване на антропогенния натиск, но в рамките на емкоста на формираните екосистеми и по-малко от това, предизвиквано от извършваните традиционни земеделски и горскостопански практики. Не са необходими специални компенсиращи мерки.

При „нулева алтернатива“ се очаква настоящите процеси на развитие на местообитанията и видовете в зоните да не се променят, но конкретната площадка ще остане силно увредена. Налице е тенденция за пълно осушаване и в следствие рудерализация на околните площи, което я прави неадекватна на целите за опазване на трите защитени зони.

Реализацията на инвестиционното предложение ще доведе до временно и относително слабо въздействие върху ключовите им елементи при 35 годишния период на изземване на запасите от пясъчници. В резултат обаче ще се създаде нова земна форма, която след рекултивационните мероприятия ще доведе до подобряване на сегашните характеристики на местността. Ще са налице зъдължено пред законите на страната юридическо лице с одобрен от държавните органи проект за рекултивация, който изпълнен в заложените срокове и по изискванията дава предпоставки за разширяване ареалите на някои от местообитанията и видовете. Изборът на този вариант на концесия е добър с оглед местоположението на обекта и описаните характеристики на терена и отговарящ на изискванията за постигане на благоприятно природозащитно състояние на местообитанията, подлежащи на опазване и местообитанията на видовете, включени в предмета на опазване на защитени зони „Луда Камчия“ (BG0000139), „Котленска планина“ (BG0000117) и „Котленска планина“ (BG0002029).

**ПРЕДВИД ГОРЕИЗЛОЖЕНОТО ОБЩО СЕ НАЛАГА ИЗВОДЪТ, ЧЕ В ТАКА ОПИСАНИТЕ ТЕХНОЛОГИЧНИ РАМКИ, РЕАЛИЗАЦИЯТА НА ИНВЕСТИЦИОННО ПРЕДЛОЖЕНИЕ „РАЗРАБОТВАНЕ НА КАРИЕРА ЗА ДОБИВ НА СКАЛНООБЛИЦОВЪЧНИ МАТЕРИАЛИ – „ГРАДЕЦ 2“ В ЗЕМЛИЩЕТО НА СЕЛО ГРАДЕЦ, ОБЩИНА КОТЕЛ, ОБЛАСТ СЛИВЕН“ НЯМА ДА ПРЕДИЗВИКА ОТРИЦАТЕЛНО ВЪЗДЕЙСТВИЕ ВЪРХУ ПРЕДМЕТА НА ОПАЗВАНЕ НА ЗАЩИТЕНИ ЗОНИ „ЛУДА КАМЧИЯ“ (BG0000139), „КОТЛЕНСКА ПЛАНИНА“ (BG0000117) И „КОТЛЕНСКА ПЛАНИНА“ (BG0002029).**

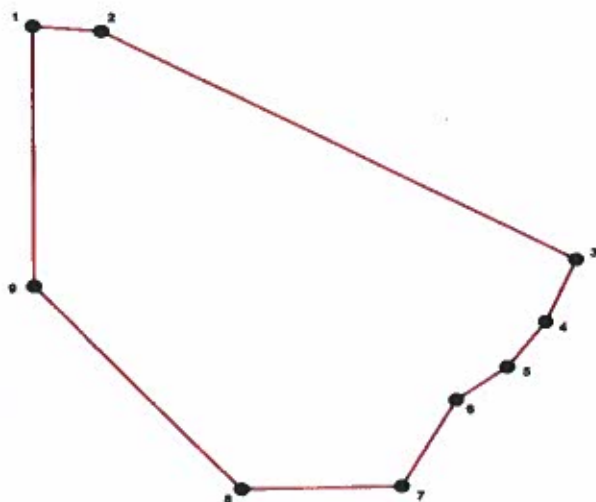
2. Актуални скици на имотите, в които ще се реализира инвестиционното предложение, съдържащи списъци с координатите на точките, определящи границите на поземлените имоти или партиди на имотите в случаите, когато скицата се издава от общинската служба по земеделие, или координатни точки на трасето на линейните обекти на техническата инфраструктура, придружени от информация за използваната координатна система, или координатни точки, определящи териториалния обхват на инвестиционното предложение за площни обекти, придружени от информация за използваната координатна система.

**Приложение : 2 бр скици**

3. Карта или друг актуален графичен материал на засегнатата територия, схеми, координати на граничните точки на имота и на обекта - предмет на ИП , снимки, партида на имота и др. - по преценка на възложителя.

Схема с обозначена номерация на граничните точки на запасите в  
находище Градец 2,  
размер на площта и координатен регистър

Координатна система БГС2005



Площ на находището – 191 972 м<sup>2</sup>

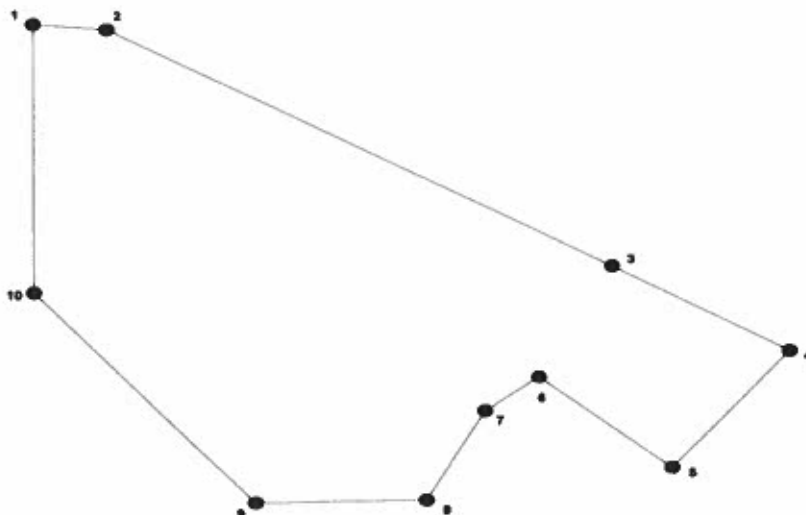
КООРДИНАТЕН РЕГИСТЪР НА ГРАНИЧНИТЕ ТОЧКИ НА  
НАХОДИЩЕ "ГРАДЕЦ 2"

№	X	Y
1.	4740891.9	585943.9
2.	4740886.5	586014.1
3.	4740609.8	586498.1
4.	4740533.0	586467.7
5.	4740477.1	586429.1
6.	4740436.1	586378.2
7.	4740329.1	586324.2
8.	4740324.0	586161.1
9.	4740571.8	585948.4

TODOR  
ILIEV  
Изготвил : **DASKALOV** / Тодор Даскалов/  
Digitally signed by  
TODOR ILIEV  
DASKALOV  
Date: 2020.01.10  
13:59:30 +02'00'

**СХЕМА С ОБОЗНАЧЕНА НОМЕРАЦИЯ НА ГРАНИЧНИТЕ ТОЧКИ НА ЗАЯВЕНАТА  
КОНЦЕСИОННА ПЛОЩ ГРАДЕЦ 2 ,  
РАЗМЕР НА ПЛОЩТА И КООРДИНАТЕН РЕГИСТЪР**

Координатна система БГС2005



Концесионна площ – 220 927 м<sup>2</sup>

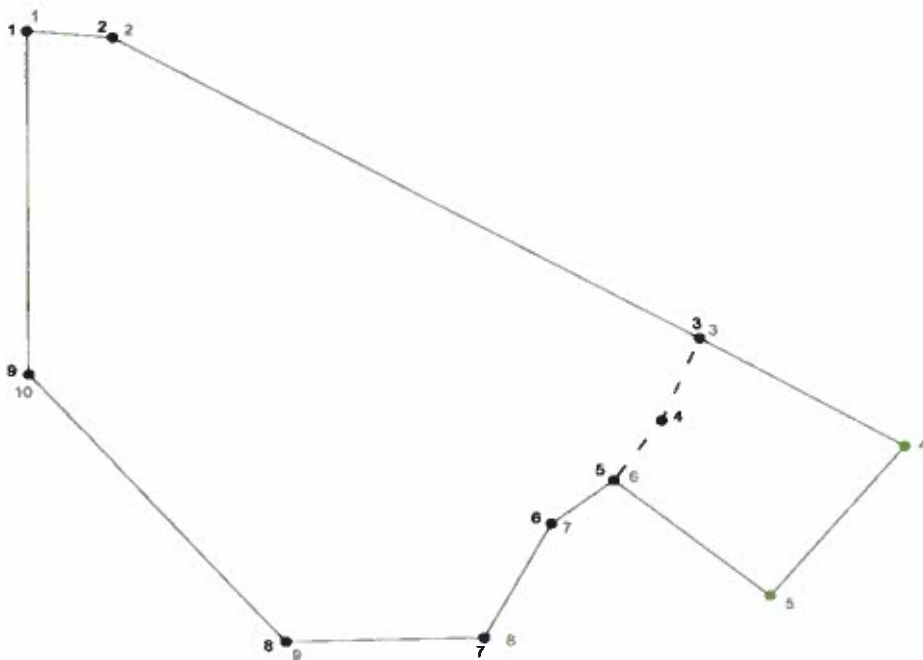
**КООРДИНАТЕН РЕГИСТЪР НА ГРАНИЧНИТЕ ТОЧКИ НА  
КОНЦЕСИОННА ПЛОЩ "ГРАДЕЦ 2"**

№	X	Y
1.	4740891.9	585943.9
2.	4740886.5	586014.1
3.	4740609.8	586498.1
4.	4740511.0	586667.7
5.	4740370.4	586557.7
6.	4740477.1	586429.1
7.	4740436.1	586378.2
8.	4740329.1	586324.2
9.	4740324.0	586161.1
10.	4740571.8	585948.4

**TODOR  
ILIEV**  
Изготвил : **DASKALOV** / Тодор Даскалов/  
Digitally signed  
by TODOR ILIEV  
DASKALOV  
Date: 2020.01.10  
14:00:10 +02'00'

**Съвместна схема на концесионната площ и площта на запасите  
ГРАДЕЦ 2**

**Списък на координатите на граничните точки на всяка от площите, в координатна  
система БГС 2005**



Координати на граничните точки на находище и концесия Градец2

НАХОДИЩЕ „ГРАДЕЦ 2“			КОНЦЕСИОННА ПЛОЩ „ГРАДЕЦ 2“		
№	X	Y	№	X	Y
1.	4740891.9	585943.9	1.	4740891.9	585943.9
2.	4740886.5	586014.1	2.	4740886.5	586014.1
3.	4740609.8	586498.1	3.	4740609.8	586498.1
4.	4740533.0	586467.7	4.	4740511.0	586667.7
5.	4740477.1	586429.1	5.	4740370.4	586557.7
6.	4740436.1	586378.2	6.	4740477.1	586429.1
7.	4740329.1	586324.2	7.	4740436.1	586378.2
8.	4740324.0	586161.1	8.	4740329.1	586324.2
9.	4740571.8	585948.4	9.	4740324.0	586161.1
			10	4740571.8	585948.4

Площ на находището – 191 972 м<sup>2</sup>

Концесионна площ – 220 927 м<sup>2</sup>

**TODOR ILIEV** Digitally signed by  
**DASKALOV** TODOR ILIEV DASKALOV  
 Date: 2020.01.10  
 14:00:36 +02'00'

Изготвил : .....  
 / Тодор Даскалов/

№	ДАТА	ОСНОВАНИЕ	ПОЛУЧЕНИ	ИЗПЛАТЕНИ	НАЛИЧНОСТ
		<b>Остатък от 2023</b>			<b>1 469,02</b>
1	6.01.2024 г.	Охрана Ескана м. Януари	-	500,00	969,02
2	12.01.2024 г.	Общ Ел. 3 х 18	-	54,00	915,02
3	4.02.2024 г.	Охрана Ескана м. Февруа	-	500,00	415,02
4	20.02.2024 г.	Общ Ел. 3 х 16	-	48,00	367,02
5	5.03.2024 г.	Охрана Ескана м. Март	-	500,00	(132,98)
6		Вноска Ескана	-	-	(132,98)
6		Общ Ел. 3 х	-	-	(132,98)
7		Охрана Ескана м. Април	-	-	(132,98)
8		Общ Ел. 3 х	-	-	(132,98)
9		Охрана Ескана м. Май	-	-	(132,98)
10		Общ Ел. 3 х	-	-	(132,98)
11		Охрана Ескана м. Юни	-	-	(132,98)
12		Общ Ел. 3 х	-	-	(132,98)
13		Вноска Ескана	-	-	(132,98)
14		Охрана Ескана м. Юли	-	-	(132,98)
15		Общ Ел. 3 х	-	-	(132,98)
16		Охрана Ескана м. Август	-	-	(132,98)
17		Общ Ел. 3 х	-	-	(132,98)
18		Вноска Ескана	-	-	(132,98)
19		Охрана Ескана м. Септемв	-	-	(132,98)
20		Общ Ел. 3 х	-	-	(132,98)
21		Охрана Ескана м. Октомвр	-	-	(132,98)
22		Общ Ел. 3 х	-	-	(132,98)
23		Охрана Ескана м. Ноември	-	-	(132,98)
24		Вноска Ескана	-	-	(132,98)
25		Общ Ел. 3 х	-	-	(132,98)
26		Охрана Ескана м. Декемвр	-	-	(132,98)
27		Общ Ел. 3 х	-	-	(132,98)
28		Вноска Ескана	-	-	(132,98)
29			-	-	(132,98)



ИЗДАДЕН БЮДЖЕТЕН ПРЕВОД

ОВ61403240039807  
уникален регистрационен номер

Платете на - Име на получателя РИОСВ СТАРА ЗАГОРА			
IBAN / Сметка на получателя BG80UNCR76303100116181		BIC на банката на получателя UNCRBGSF	
При банка - име на банката на получателя УниКредит - Булбанк		Код за вид плащане	
АВИЗО ЗА ИЗДАДЕН ПРЕВОДНО НАРЕЖДАНЕ за плащане от/към бюджета		Вид валута BGN	Сума 500.00
Основание за превод ТАКСА ПРЕЦЕНКА ОВОС ГРАДЕЦ 2			
Още пояснения			
Задължено лице - наименование на юридическо лице или трите имена на физическо лице ЕСКАНА АД ВАРНА			
Булстат на Задължено лице 103044056	ЕГН на задължено лице	ЛНЧ на задължено лице	
Наредител - наименование на юридическо лице или трите имена на физическо лице ЕСКАНА АД			
IBAN на наредителя BG479TSA93001515068337		BIC на банката на наредителя STSBGGSF	
Услуга за изпълнение BISERA 6 /Обикновен/	Такси* 2	Размер на такса 0.85 BGN	Статус Осчетоводен
Референция на наредителя 20240314029981331336	ДСК регистрация ОВ61403240039807		Дата за изпълнение 14.03.2024
Код в СЕБРА/идентификатор за централизация на титуляря 0000000000			Код за централизация
*Такси: 1 - за сметка на наредителя; 2 - споделена; 3 - за сметка на получателя			

Подпис и Печат Банка ДСК:



**Информация за начина на обявяване на инвестиционното предложение в изпълнение изискванията на чл.4 ал. 2 от Наредбата за условията и реда за извършване на оценка на въздействието върху околната**

Възложителят е информирал писмено компетентните органи – РИОСВ Стара Загора, в най-ранния етап за своето инвестиционно предложение, като е внесъл уведомление по образец съгласно приложение № 5 в един екземпляр на хартиен и електронен носител с входящ № КОС-01-1019 от 13.02.2024 г.

Възложителят е обявил своето предложение на интернет страницата си :

<http://www.skz.com/Uploads/DocumentUploads/%D0%97%D0%20%D0%D1%81/Uploadmlni%20Grd%20df>